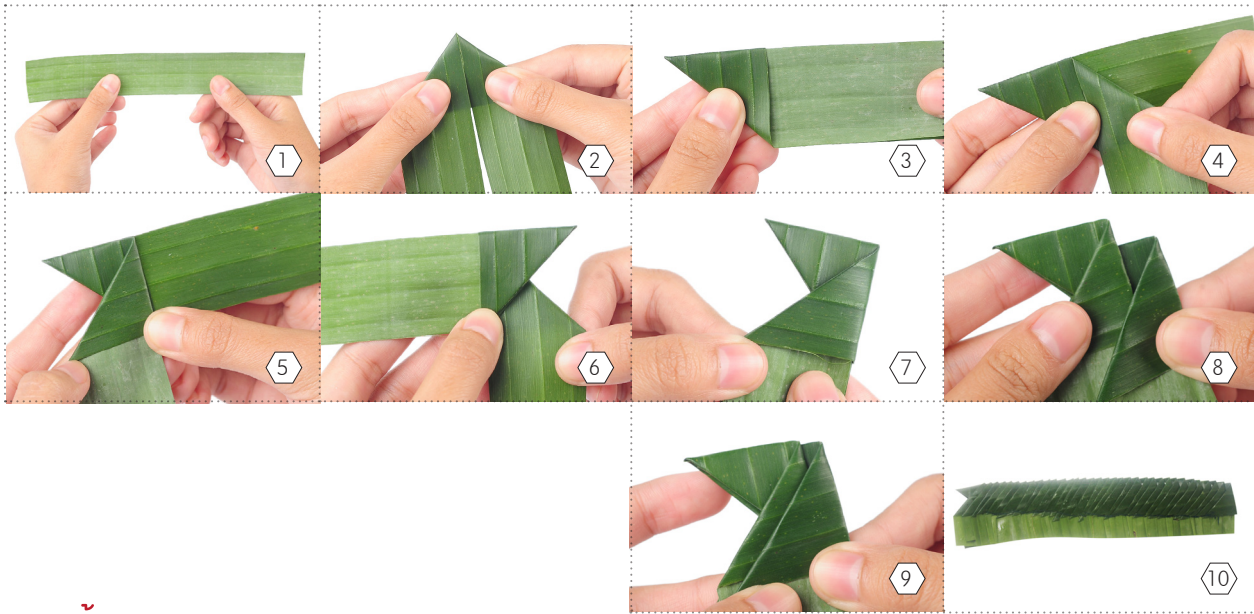


การพับกลับคอบ้านแบบต่างๆ

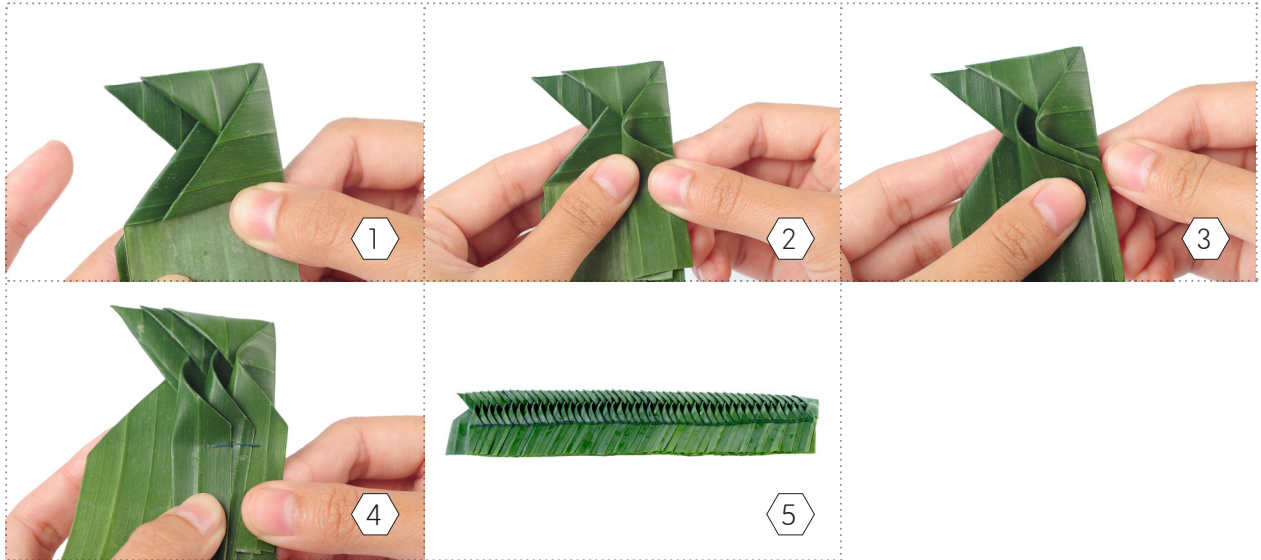
กลับคอบ้านแบบธรรมด



ขั้นตอนการพับ

1. ฉีกใบคองขนาด 1x5 นิ้ว จับใบคองในลักษณะตั้งรูป โดยให้ด้านอ่อน (ปลายใบ) อยู่ทางขวามือ
2. พับใบคองทำมุม 90 องศาเข้ามาจดกันตรงกึ่งกลาง
3. พับทบครึ่งจากขวาไปซ้าย จากนั้นคว่ำกลับลงให้สันกลีบด้านตรงอยู่ด้านบน
4. พับชายใบคองด้านหน้าทำมุม 90 องศาเข้าหารอยพับ
5. พับทบไปทางซ้าย
6. กลับด้าน จะมีลักษณะตั้งรูป
7. พับในลักษณะเดียวกับขั้นตอนที่ 4-5 จะได้กลับคอบ้าน 1 กลีบ
8. พับกลีบที่ 2 แล้วนำมาซ้อนกัน
9. จัดให้มีลักษณะตั้งรูป
10. พับกลีบต่อๆ ไปแล้วนำมาซ้อนกันจนได้ความยาวตามต้องการ จากนั้นเขี่ยต้นถอยหลังติดกันตามแนวยาวให้สวยงาม จะได้กลับคอบ้านลักษณะตั้งรูป

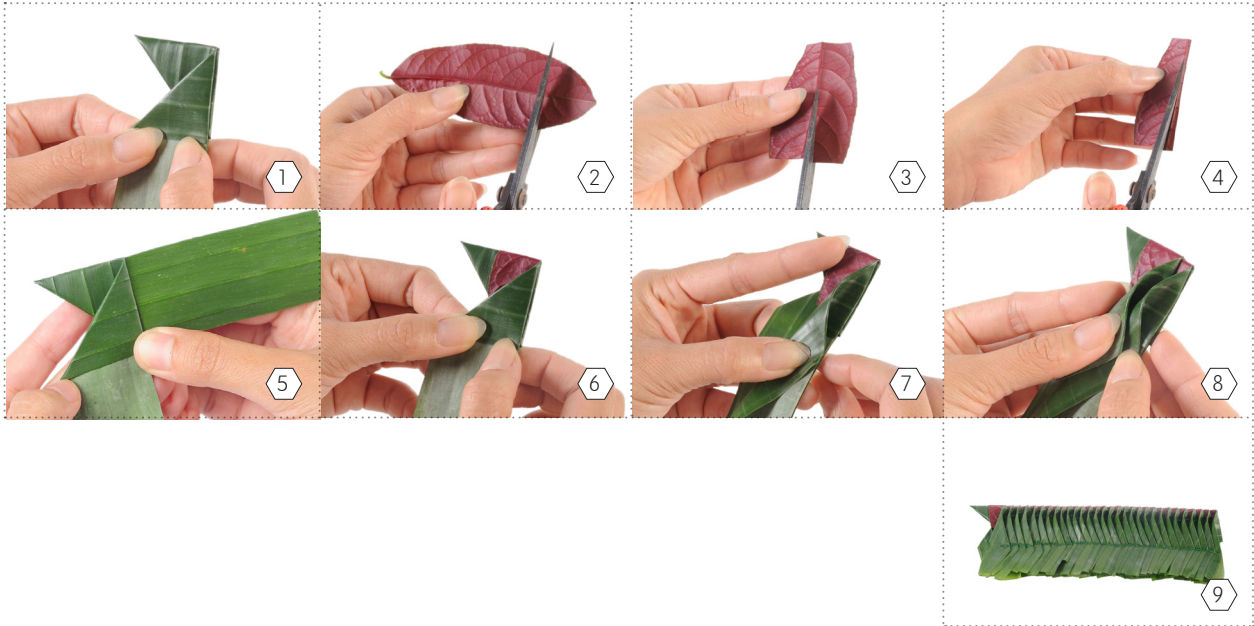
กลีบคอไม้ห้วนกลายเป็ย



ขั้นตอนการพับ

1. ฉีกใบตองขนาด 1x5 นิ้ว พับเป็นรูปกลีบคอไม้ 2 กลีบแล้วนำมาซ้อนกันในลักษณะดังรูป
2. จับปลายใบพลิกกลับไปทางขวาแล้วจัดให้ขอบด้านข้างเสมอกัน
3. จับปลายใบของกลีบถัดไปพลิกกลับไปทางขวาเช่นเดียวกัน
4. พับกลีบคอไม้กลีบที่ 3 นำมาซ้อนเข้าทางด้านซ้าย พับกลีบแล้วเย็บครึ่งให้แน่น
5. ทำจนได้ความยาวตามต้องการ จะได้กลีบคอไม้ห้วนกลายเป็ยลักษณะดังรูป

กลีบค่อม้าแปลงสอคลาย



ขั้นตอนการพับ

1. ฉีกใบค่อม้าขนาด 1x5 นิ้ว แล้วพับเป็นรูปกลีบค่อม้า
2. ตัดปลายใบกระป๋องทั้งสองด้านออก
3. ตัดแบ่งครึ่งตามแนวยาว
4. เล็มให้ได้รูปสี่เหลี่ยมผืนผ้า
5. จับกลีบค่อม้าในลักษณะคั้งรูป แล้วสอดใบกระป๋องพาดค้ำบน
6. สอดปลายใบกระป๋องเข้าค้ำในกลีบค่อม้าให้เรียบร้อย
7. จับปลายใบพลิกกลับไปทางขวา โดยจัดให้มุมแหลมจคขอบค้ำขวาพอดี จากนั้นเย็บตรึงให้แน่น
8. ทำซ้ำตามขั้นตอน 1-6 อีกครั้งแล้วนำมาซ้อนกัน จากนั้นเย็บตรึงให้ติดกัน
9. ทำเช่นเดียวกันจนได้ความยาวตามต้องการ จะได้กลีบค่อม้าแปลงสอคลายลักษณะคั้งรูป

การเย็บแบบกล้วยบัว



ขั้นตอนการพับ

1. ตัดใบตองขนาดกว้าง 4 นิ้ว จำนวน 2 แผ่น วางซ้อนสลับทางเส้นใบตองโดยหงายด้านสีอ่อนขึ้น และจัดให้ขอบด้านล่างเสมอกัน
2. พับใบตองแผ่นล่างไปทางขวาให้เสมอบนใบตองด้านบน และพับใบตองด้านบนลงให้เสมอบนใบตองด้านล่าง แล้วเย็บครึ่งให้ติดกันตรงกึ่งกลาง
3. ตัดกระดาษแข็งเป็นรูปกล้วยบัวแล้วนำมาทาบบนใบตอง จากนั้นตัดตามแบบ
4. ตัดลวดเป็นรูปตัวยู นำมาเสียบแบบกล้วยบัวแล้วเย็บครึ่งให้ติดกัน 3 จุด (ด้านบนและด้านขวา ลวดสองข้าง)
5. พักกล้วยบัวหนึ่งกลีบแล้วนำมาสวมเข้าที่หัวแบบ
6. เย็บครึ่งให้แน่น
7. ฉีกใบตองขนาด 1 นิ้ว พับทำมุม 90 องศาเข้ามาจกกันที่กึ่งกลางแล้วพับทบเข้าหากัน จากนั้นนำมาเสียบเข้ากับแบบ พับปลายใบตองกลับไปทางขวาเป็นกลีบกุหลาบแยม (คู่มือการพับกล้วยบัวหน้า 23) แล้วเย็บครึ่งทั้งด้านหน้าและด้านหลัง
8. ทำซ้ำตามขั้นตอนที่ 6-7 แล้วเย็บครึ่งให้เรียบร้อย จะได้แบบกล้วยบัวลักษณะดังรูป

เล็บครุฑพลอยไฟลีน

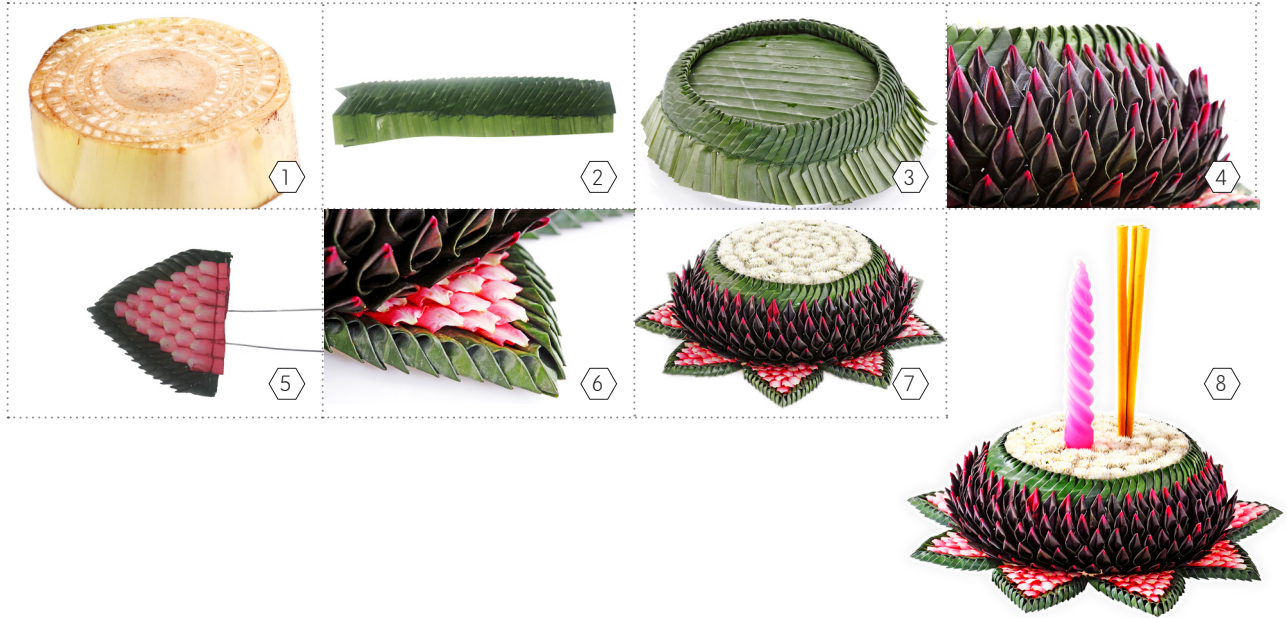
แบบที่
1

วัสดุอุปกรณ์

1. ใบทอง
2. ใบหมากเม็ย
3. ดอกกุหลาบมอญ
4. ดอกบานไม่รู้โรยสีขาว
5. หยวกกล้วย
6. ค้ายสีเดียวกับสีแดง
7. เจ็ม
8. ตะปูหมุด
9. กรรไกร
10. ลวด
11. ฐูป เทียน



ขั้นตอนการทำ



1. เตรียมหยวกกล้วยขนาดเส้นผ่านศูนย์กลางประมาณ 7 นิ้ว หนา 2 นิ้ว จำนวน 1 ท่อน
2. พับกลีบคอม้าแบบธรรมดาแล้วเย็บต่อกันให้ได้ความยาวประมาณ 21 นิ้ว
3. ประกอบกลีบคอม้าเข้ากับหยวกกล้วยแล้วตริ้งด้วยตะปูหมุด จากนั้นตัดใบตองเป็นแผ่นวงกลม นำมาวางปิดด้านบนให้สวยงาม
4. พับกลีบเล็บครุฑจากใบหมากเมียแล้วนำมาประดับรอบกระทงจำนวน 5 ชั้น
5. เย็บแบบกลีบบัวแล้วตกแต่งด้วยดอกกุหลาบมอญจำนวน 10 ชั้น
6. นำแบบกลีบบัวมาเสียบประดับบริเวณฐานล่างของกระทง เพื่อให้มีลักษณะคล้ายกลีบบัวหงาย
7. นำแบบกลีบบัวมาเสียบประดับรอบฐานล่างของกระทง จากนั้นกรองคอกบานไม่รู้โรยสีขาวให้มีขนาดเท่าๆ กัน ปักตะปูหมุดแล้วนำมาปักประดับจนเต็มหน้ากระทง
8. ปักธูปเทียนบริเวณกึ่งกลางกระทงแล้วจัดให้สวยงาม

นวลสัตตบรรณจันทร์

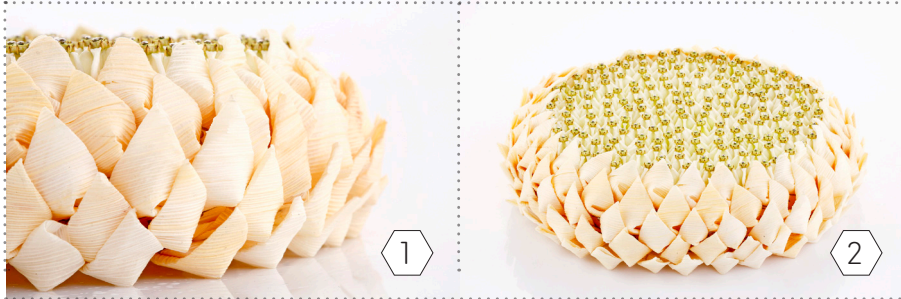
แบบที่
2

วัสดุอุปกรณ์

1. หยวกกล้วย
2. เปลือกข้าวโพดแห้ง
3. ดอกรัก
4. ตะปูหมุด
5. ที่เย็บกระดาษกับลวดเย็บ
6. มีดบาง
7. กรรไกร
8. ฐาน เทียน



ขั้นตอนการทำ



1. ตัดเปลือกข้าวโพดเป็นรูปสี่เหลี่ยมผืนผ้าขนาด 2x3 นิ้ว พับเป็นรูปกลีบบัวสี่ทบซ้อนแล้วเย็บให้อยู่ทรงด้วยที่เย็บกระดาษ จากนั้นนำมาประดับรอบฐานกระทงจำนวน 5 ชั้นในลักษณะสับหว่างกันให้สวยงาม
2. ปักดอกกรักจนเต็มหน้ากระทง
3. ปักธูปเทียนบริเวณกึ่งกลางกระทงแล้วจัดให้สวยงาม

จับองค์ครุฑธา

แบบที่
3

วัสดุอุปกรณ์

1. ใบคอง
2. ใบเล็บครุฑทกระจก
3. ดอกบานไม่รู้โรยสีขาว
4. เข็มกับด้ายสีเขียว
5. ตะปูหมุด
6. หยวกกล้วย
7. กรรไกร
8. ฐูป เทียน



ขั้นตอนการทำ



1. เตรียมหยวกกล้วยขนาดเส้นผ่านศูนย์กลางประมาณ 7 นิ้ว หนา 2 นิ้ว จำนวน 1 ท่อน
2. พับกลีบคอม้าแล้วเย็บต่อกันให้ได้ความยาวประมาณ 21 นิ้ว
3. ประกอบกลีบคอม้าเข้ากับหยวกกล้วยแล้วตริ้งด้วยตะปูหมุด จากนั้นตัดใบตองเป็นแผ่นวงกลม นำมาวางปิดด้านบนให้สวยงาม
4. ตัดใบเล็บครุฑกระจกเตรียมไว้เป็นใบๆ พับทบด้านซ้ายขวาเข้าหากันแล้วพับทบปลายออกจากด้านซ้ายขวาอีกครั้ง จากนั้นนำมา

ประดับรอบฐานกระทงจำนวน 3 ชั้นให้สวยงาม

5. กรองคอกบานไม่รู้โรยสีขาวยให้มีขนาดเท่าๆ กัน ปักตะปูหมุดแล้วนำมาปักประดับจนเต็มหน้ากระทง
6. ปักดอกไม้ ธูป และเทียนบริเวณกึ่งกลางกระทงแล้วจัดแต่งให้สวยงาม

ลัทธิศรัทธา

แบบที่ 4

วัสดุอุปกรณ์

1. ใบตอง
2. ดอกกุหลาบมอญ
3. หยวกกล้วย
4. ดอกดาวเรือง
5. ดอกบานไม่รู้โรยสีชมพู
6. กลีบกล้วยไม้สีแดง
7. ตะปูหมุด
8. เข็มกับด้ายสีเขียว
9. กรรไกร
10. มีดบาง
11. ฐูป เทียน



ขั้นตอนการทำ



1. เตรียมหยวกกล้วยขนาดเส้นผ่านศูนย์กลางประมาณ 7 นิ้ว หนา 2 นิ้ว จำนวน 1 ท่อน
2. พับกลีบคอม้าหัวนกลายเปียแล้วเย็บต่อกันให้ได้ความยาวประมาณ 21 นิ้ว
3. ประกอบกลีบคอม้าหัวนกลายเปียเข้ากับหยวกกล้วยแล้วตรึงด้วยตะปูหมุด จากนั้นตัดใบตองเป็นแผ่นวงกลม นำมาวางปิดด้านบนให้สวยงาม
4. ฉีกใบตองขนาด 2.5x1 นิ้ว วางกลีบกุหลาบซ้อนบริเวณกึ่งกลาง แล้วพับเป็นรูปกลีบบัว สัตตบุษย์เตรียมไว้หลายๆ กลีบ
5. ประกอบกลีบบัวสัตตบุษย์รอบฐานกระทงในลักษณะสลับหว่างกันจำนวน 5 ชั้นให้สวยงาม
6. ตกแต่งด้านบนในกระทงด้วยกลีบดาวเรือง จากนั้นกรองดอกบานไม่รู้โรยสีชมพูให้มีขนาดเท่าๆ กันแล้วนำมาปักประดับเป็นลวดลายให้สวยงาม
7. ปักธูปเทียนบริเวณกึ่งกลางกระทงแล้วจัดตกแต่งให้สวยงาม