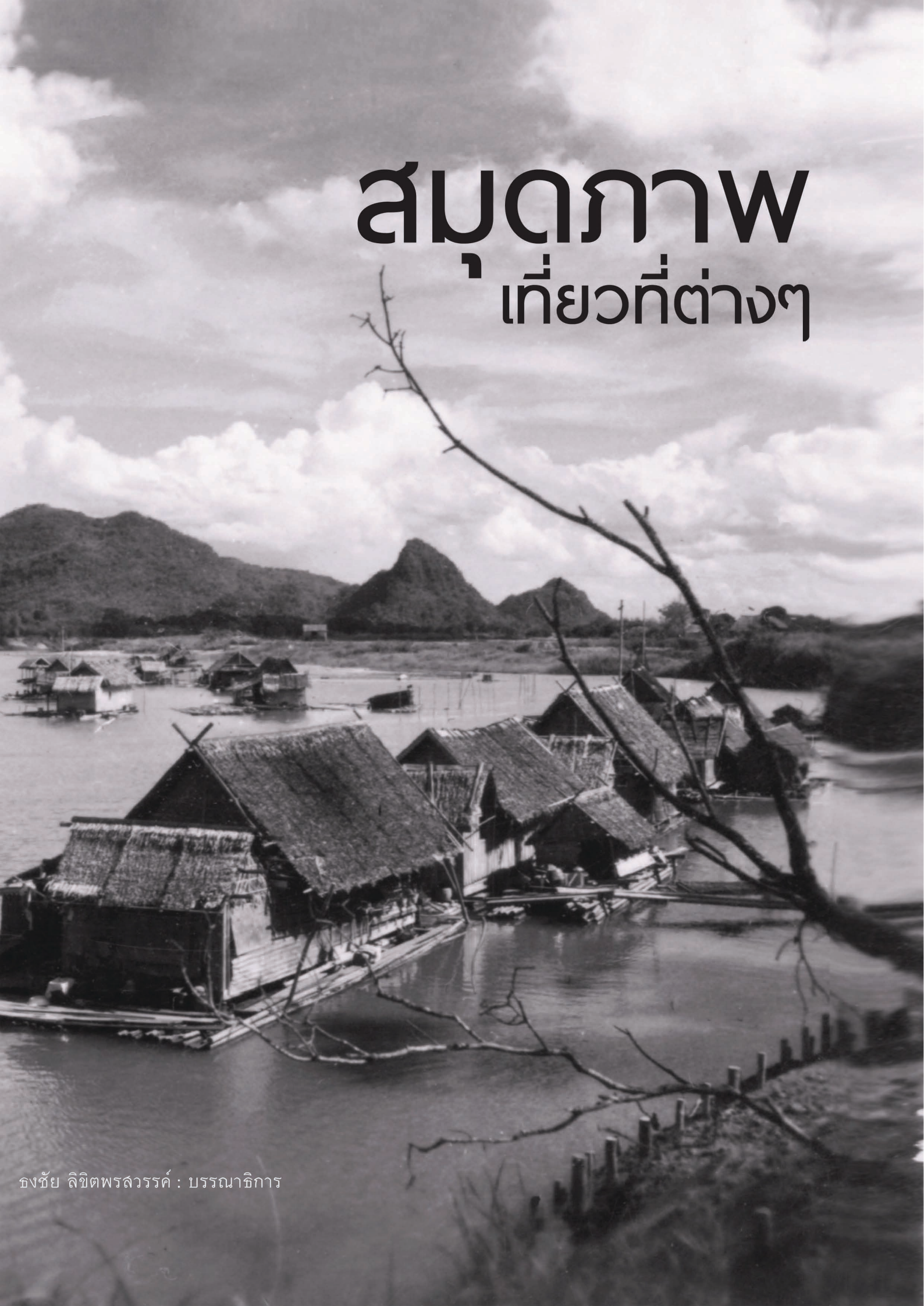


สมุทรภาพ ที่เกี่ยวข้องต่างๆ





ความเป็นมาเรื่องการท่องเที่ยวในสังคมไทย

กัญจิกา ศรีอุดม

“การท่องเที่ยว” มีความสำคัญต่อเศรษฐกิจของประเทศมากเพราะเป็นแหล่งที่มาของรายได้แผ่นดิน การที่รัฐบาลเรียกร้องและเชิญชวนให้มีการเดินทางท่องเที่ยว ทำให้เกิด “ความต้องการ” ของผู้เดินทางท่องเที่ยวที่ปรารถนาจะไปเยือนสถานที่ในฝันด้วยเหตุผลที่แตกต่างกัน สำหรับคนรุ่นใหม่ที่นิยมการสื่อสารแบบไร้สายนั้น การเที่ยวไปทำงานไปนับเป็นอาชีพที่น่าสนใจ คนไทยได้รับอิทธิพลเรื่อง “การท่องเที่ยว” เช่นนี้จากชาติตะวันตก ลอดคล้องกับความเปลี่ยนแปลงทางเศรษฐกิจและสังคมของไทย โดยเฉพาะอย่างยิ่งนับแต่รัชสมัยพระบาทสมเด็จพระนั่งเกล้าเจ้าอยู่หัวเป็นต้นมา

คนไทยปัจจุบันรู้จักอุตสาหกรรมท่องเที่ยวผ่านการดำเนินงานของการท่องเที่ยวแห่งประเทศไทย (ททท.) ที่พัฒนามาจากองค์การส่งเสริมการท่องเที่ยวแห่งประเทศไทย (หรือ อ.ส.ท. ที่จอมพลถนอมชรีวงศ์ ๖๖ ๖๖ ๖๖ ก่อตั้งขึ้นเมื่อ พ.ศ. ๒๕๐๒) ททท. ประสบความสำเร็จจากการจัดงานลมโฆซกรุงรัตนโกสินทร์ ๒๐๐ ปี ที่มีกิจกรรมต่างๆ ร่วมเฉลิมฉลองทั่วทุกภาคของไทยในช่วง พ.ศ. ๒๕๒๕-๒๕๒๖ และได้รับความสำเร็จสูงสุดเมื่อจัดปีท่องเที่ยวไทย พ.ศ. ๒๕๓๐ (Visit Thailand Year 1987) ในวาระที่พระบาทสมเด็จพระเจ้าอยู่หัวภูมิพลอดุลยเดชทรงมีพระชนมายุ ๖๐ พรรษา ทำให้อุตสาหกรรมท่องเที่ยวกลายเป็นรายได้หลักเข้าประเทศ แทนที่ข้าว ไม้สัก ดีบุก และยางพารา

หากมองย้อนกลับไปถึงเหตุผลที่คนไทยเดินทางไกลในช่วงปลายกรุงศรีอยุธยา (ก่อนการปฏิวัติอุตสาหกรรมในยุโรป อันเป็นจุดเริ่มต้นของอุตสาหกรรมท่องเที่ยว) พบว่ามีเป้าหมายสำคัญทั้งสิ้น ไม่ว่าจะเป็นการอพยพย้ายถิ่นฐาน การประกอบอาชีพ การเจริญสัมพันธ์ไมตรีกับต่างแดน การทำสงคราม การศึกษา การจาริกแสวงบุญ มิใช่การเดินทางเพื่อแสวงหาความสำราญเป็นหลักเหมือนในปัจจุบัน ความเปล็ดเปล็นและความทุกข์ยากที่ได้รับระหว่างการเดินทางทำให้เกิดชนบของการพรรณนาถึงธรรมชาติ สรรพสัตว์ บ้านเมืองที่พบเห็น ฯลฯ งดงามเป็นวรรณกรรม “นิราศ” ที่คร่ำครวญถึง “นางผู้เป็นที่รัก” เมื่อยามต้องจากกันไปไกล นับเป็นผลพลอยได้จากการเดินทางไกลนั้น วรรณกรรม “นิราศ” จึงเป็นเสมือนบันทึกความทรงจำที่บอกรายละเอียดของการเดินทาง ลักษณะภูมิประเทศ และกิจกรรมต่างๆ ของคนไทยเมื่อครั้งกรุงศรีอยุธยาเป็นต้นมา

การท่องเที่ยวในไทยดำเนินไปในแนวทางที่ไม่ต่างจากโลกตะวันตก คือแต่เดิมนั้นการเดินทางไกลเกิดขึ้นเพราะความจำเป็นในการปฏิบัติหน้าที่ ขณะที่การจาริกแสวงบุญไปยังสถานที่สำคัญทางศาสนาเป็นเหตุผลเดียวที่ทำให้คนทุกชั้นเดินทางไกล เช่น การไหว้พระธาตุประจำปีเกิดในวันแปดเป็งของชาวล้านนา (วันเพ็ญกลางเดือน ๖) ส่วนชาวกรุงศรีอยุธยาและกรุงรัตนโกสินทร์นิยมไปนมัสการพระพุทธรูปบาทสระบุรีในช่วงกลางเดือน ๓ และเดือน ๔



การลักการะรอยพระพุทธรูปเป็นอิทธิพลจากลังกา เมื่อสมเด็จพระเจ้าทรงธรรมทรงทราบว่าพรานบุญค้นพบรอยพระพุทธรูปที่เมืองสระบุรี เมื่อปีมะเมีย อัฐศก (พ.ศ. ๒๑๔๙) จึงโปรดเกล้าฯ ให้สร้างมณฑปครอบรอยพระพุทธรูป สร้างวัดพระพุทธรูป ตัดถนนกว้าง ๑๐ วา ตรงจากท่าเรือจนถึงพระพุทธรูป สร้างตำหนักท่าเจ้าฉลาก และเสด็จพระราชดำเนินไปลักการะรอยพระพุทธรูป จึงเกิดเทศกาล “ไหว้พระบาท” ขึ้น พระเจ้าแผ่นดินในสมัยต่อมาทรงทำนุบำรุงพระพุทธรูปอย่างต่อเนื่องมาจนถึงกรุงรัตนโกสินทร์

สุนทรภู่แต่ง *นิราศพระบาท* เมื่อ พ.ศ. ๒๓๕๐ หลังจากที่ตามเสด็จพระองค์เจ้าปฐมวงศ์ไปนมัสการพระพุทธรูปในปีนั้น ทำให้ผู้อ่านจินตนาการได้ถึงครุฑที่สร้างกุศล ความเพลิดเพลินใจที่ได้จากการชมธรรมชาติอันงดงามในถ้ำและน้ำตกบริเวณเขาพระพุทธรูป ตลอดจนความลึกลับน่าในยามที่หนุ่มสาวสมัยก่อนมีโอกาสดูพบกัน ความนิยมเช่นนี้ยังมีอยู่ในรัชสมัยพระบาทสมเด็จพระจุลจอมเกล้าเจ้าอยู่หัว ที่แม้ว่าคนไทยจะเดินทางไปเยือนสถานที่ต่างๆ ด้วยเหตุผลอื่นมากขึ้น แต่ก็ยังคงนิยมไปนมัสการพระพุทธรูปกับพระพุทธรูป ฉะนั้นใน พ.ศ. ๒๔๕๕ พระเจ้าน้องยาเธอ กรมหมื่นนราธิปประพันธ์พงศ์ (พระอิสริยยศในเวลานั้น) จึงจัดให้มีการเดินรถไฟสายท่าเรือ-พระพุทธรูป เพื่ออำนวยความสะดวกให้แก่ผู้ที่ประสงค์จะไปนมัสการพระพุทธรูป ส่วนผู้ที่มิถุนทรัพย์น้อยและไม่มีเวลาเดินทางไกลไปถึงสระบุรี แต่ประสงค์จะไปไหว้พระบาท พระพุทธอาจารย์ (มา) วัดสามปลื้ม (วัดจักรวรรดิราชาวาส) ก็ได้สร้างรอยพระพุทธรูปจำลองขึ้น เพื่อให้ชาวกรุงเทพฯ ผู้ศรัทธาได้ลบล้างบาปในการลักการะรอยพระพุทธรูปเช่นกัน

นอกจากการจารึกแล่งบุญแล้ว คนไทยนับแต่รัชสมัยพระบาทสมเด็จพระนั่งเกล้าเจ้าอยู่หัวเป็นต้นมา มีเหตุผลอื่นที่จะเดินทางไกล เพราะได้รับอิทธิพลจากบาทหลวงคาทอลิกและมิชชันนารีโปรเตสแตนต์ ที่เผยแพร่ศาสนาพร้อมไปกับการสอนภาษาอังกฤษ การนำเสนองานทดลองทางวิทยาศาสตร์เพื่ออธิบายปรากฏการณ์ตามธรรมชาติ การรักษาโรคของแพทย์แผนปัจจุบัน การพิมพ์ตัวอักษรภาษาไทยเย็บเล่มเป็นสมุดฝรั่ง ฯลฯ เมื่อการพัฒนาเรื่องกำปั่นและเรือกลไฟเอื้อให้เดินทางไกลโดยปลอดภัยได้สะดวกขึ้น จึงพบว่ามีการเดินทางไกลเพื่อรักษาสุขภาพ การเดินทางไปสำรวจบ้านเมืองเพื่อทำความรู้จักกับ “พระราชอาณาจักรสยาม” และหาทางรักษาบ้านเมืองให้รอดพ้นจากภัยคุกคามของชาติตะวันตก รวมทั้งการเดินทางเพื่อแสวงหาความลึกลับลึกลับ นอกจากนี้ คนไทยได้ทำความเข้าใจกับวิถีชีวิตแบบชาวตะวันตก ผ่านการสมาคมกับบาทหลวงและมิชชันนารี รวมทั้งสิ่งที่ได้พบเห็นในต่างประเทศ วิถีชีวิตในพระนครจึงค่อยๆ เปลี่ยนแปลงและพัฒนาเป็นสังคมเมืองแบบตะวันตก

ในสมัยรัชกาลที่ ๓ พระภิกษุเจ้าฟ้ามงกุฎได้เสด็จจุดธูปไปตามหัวเมืองที่มีโบราณสถานขนาดใหญ่ เช่น สุโขทัย นครปฐม ทรงนำโบราณวัตถุชิ้นสำคัญ คือ พระแท่นมนังคศิลาและศิลาจารึกหลักที่ ๑ เข้ามายังพระนคร ทั้งยังกราบบังคมทูลให้พระบาทสมเด็จพระนั่งเกล้าเจ้าอยู่หัวทรงบูรณะปฏิสังขรณ์พระปฐมเจดีย์ที่มีความเก่าแก่ การเดินทางไปเยือนเมืองเก่าแก่เหล่านี้แสดงถึงความตระหนักในคุณค่าของ “อารยธรรม” ไทย ตามแบบแผนของชาวตะวันตก ที่พิจารณาจาก “ตัวหนังสือ” ในภาษาของตนที่ใช้บันทึกเรื่องราวของบ้านเมือง (คือ จารึกหลักที่ ๑ ที่เป็นตัวอักษรไทย บันทึกเรื่องราวของพ่อขุนรามคำแหงและสมัยต่อมา) มีโบราณสถานเก่าแก่ที่เชื่อมโยงมาจนถึงปัจจุบัน ซึ่งต่อมา สมเด็จพระบรมโอรสาธิราช เจ้าฟ้ามหาวชิราวุธฯ (พระอิสริยยศในขณะนั้น) ได้เสด็จประพาสกำแพงเพชร สุโขทัย ลวรดลโลก อุตรดิตถ์ และพิษณุโลก เมื่อ พ.ศ. ๒๔๕๐ ทรงตรวจตราโบราณสถานต่างๆ แล้วทรงพระนิพนธ์หนังสือ *เที่ยวเมืองพระร่วง* ขึ้น นับเป็นการสืบสานพระราชดำริในพระบาทสมเด็จพระจอมเกล้าเจ้าอยู่หัวเรื่องการทำความรู้จักบ้านเมืองอันเป็นพื้นฐานสำคัญที่จะอธิบายความเป็นมาของ “สยามรัฐ”

คนไทยในสมัยรัชกาลที่ ๓ ได้รู้ว่ามิชชันนารีเดินทางไปเปลี่ยนอากาศเพื่อรักษาสุขภาพ ดังความที่ปรากฏในจดหมายเหตุมิชชันนารีอเมริกันเดินทางมาสยาม หรือ ประชุมพงศาวดารภาคที่ ๓๑ ซึ่งแปลจาก *Bangkok Calendar*

ของหมอบรัดเล บันทึกเมื่อวันที่ ๗ พฤศจิกายน พ.ศ. ๒๓๗๘ กล่าวถึงเรื่องที่หมอบรัดเลจะเดินทางไปจันทบุรี โดยอาศัยไปกับเรืออาเรียล หรือ เรือแกล้วกลางสมุทร ของจมีนไวยวรรณ (ช่วง) “แต่ไปเปลี่ยนอากาศชั่วคราว เมื่อสบายดีแล้วจะกลับมา” เพราะมิชชันนารีไม่คุ้นกับอากาศร้อนชื้นของพระนคร มักจะป่วยอยู่บ่อยๆ จึงแก้ปัญหาโดยการออกเดินทางไปยังต่างประเทศ หรือเดินทางไป “เปลี่ยน” อากาศ อันเป็นวิธีการรักษาสุขภาพของแพทย์แผนปัจจุบัน ที่ “หนี” จากบริเวณที่อากาศไม่ดีไปอยู่ในที่มีอากาศดีโดยอาศัยเรือกำปั่นแบบฝรั่งเป็นพาหนะ

มิชชันนารีอธิบายเรื่อง “อากาศ” หรือ “ลม” ต่างจากแพทย์ไทยที่เชื่อว่า “ลม” ทำให้โลหิตหมุนเวียน ลังเกตได้จากชีพจร แต่อาจทำให้กลไกต่างๆ ในร่างกายผิดปกติได้ เช่น เมื่อมีลมมากเกินไป ทำให้ท้องอืด อาหารไม่ย่อย เมื่อมีลมน้อยไป จะเกิดอาการหน้ามืด เรียกว่า “เป็นลม” แต่มิชชันนารีอธิบายเรื่องนี้ตามหลักการของแพทย์แผนปัจจุบันว่า ลมคืออากาศที่สูดเข้าไปในร่างกาย ช่วยฟอกโลหิตให้สะอาดและเป็นประโยชน์ต่อสุขภาพ ทว่าอากาศในช่วงเปลี่ยนฤดูอาจทำให้เจ็บป่วยได้ ผู้ที่มีสุขภาพไม่แข็งแรงจึงควร “หนี” ไปเปลี่ยนอากาศตามหัวเมือง จึงพบว่ามิชชันนารีนิยมเดินทางไปเปลี่ยนอากาศ โดยการล่องเรือไปตามลำน้ำ หรือไปชายทะเล

ในรัชสมัยพระบาทสมเด็จพระจอมเกล้าเจ้าอยู่หัว (พ.ศ. ๒๓๙๔-๒๔๑๑) เรือพระที่นั่งกลไฟที่มีประสิทธิภาพ ทำให้เสด็จประพาสสถานที่ต่างๆ ภายในพระราชอาณาจักรได้สะดวกรวดเร็วกว่าเดิม หากได้อ่าน *ประชุมพงศาวดารภาคที่ ๒๕* ประกอบกับ พระราชพงศาวดารกรุงรัตนโกสินทร์ รัชกาลที่ ๔ และพระราชหัตถเลขาในรัชกาลที่ ๔ และรัชกาลที่ ๕ จะสังเกตเห็นว่าพระบาทสมเด็จพระจอมเกล้าเจ้าอยู่หัวได้เสด็จประพาสสถานที่ต่างๆ ทั่วราชอาณาจักรเท่าที่การคมนาคมขนส่งในรัชสมัยนั้นได้เอื้ออำนวย ทั้งสถานที่สำคัญซึ่งมีความเชื่อมโยงกับอดีต เช่น พระปฐมเจดีย์ที่ทรงโปรดเกล้าฯ ให้ปฏิสังขรณ์พร้อมกับขุดคลองเจดีย์บูชา จากแม่น้ำนครชัยศรีไปจนถึงหน้าพระปฐมเจดีย์ เพื่ออำนวยความสะดวกในการเดินทางไปนมัสการพระปฐมเจดีย์ ตลอดจนหัวเมืองใกล้เคียงอื่น ๆ

พระบาทสมเด็จพระจอมเกล้าเจ้าอยู่หัวเสด็จพระราชดำเนินไปยังหัวเมืองชายทะเลเพื่อทรงเปลี่ยนอากาศด้วย ดังที่ *ประชุมพงศาวดารภาคที่ ๒๕* กล่าวถึงการเสด็จประพาสอ่างศิลาที่ว่า เป็นที่อากาศดี จึงทรงโปรดเกล้าฯ ให้ทำพลับพลาที่เขาสามมุข แล้วเตรียมจัดพื้นที่สร้างตำหนักที่ประทับบริเวณอ่างศิลา เริ่มจากการนำหินมาถมชายทะเลเป็นท่าจอดเรือที่อ่างศิลา แต่ต่อมามีได้โปรดเกล้าฯ ให้สร้างที่ประทับ ฉะนั้น เจ้าพระยาตรีสุทธิวงศ์ (ช่วง บุนนาค) กับเจ้าพระยาทิพากรวงศ์ (ขำ บุนนาค) จึงได้สร้างเรือนพักไว้ที่ปลายแหลมนั้น ๒ หลัง เพื่อให้คนป่วยไปพักรักษาตัวเป็นการกุศล นอกจากนั้นยังได้เสด็จประพาสชายทะเลตะวันออก ทำให้พระราชโอรสธิดาที่ตามเสด็จพระราชดำเนินไปด้วยทรงพระเกษมสำราญ ดังที่พระบาทสมเด็จพระจุลจอมเกล้าเจ้าอยู่หัวได้ทรงพระราชนิพนธ์ไว้ใน *พระราชนิพนธ์เสด็จประพาสจันทบุรี* ว่า “... เรากับเจ้านายทั้งปวงพากันเก็บหอยบ้าง ลุยน้ำริมหาดบ้าง ถ้าคลื่นมาแล้ววังหนี่เป็นลนุทที่สุด...”

กรุงเทพฯ ในสมัยรัชกาลที่ ๔ ขยายตัวขึ้นมาก มีการขุดคลองสร้างถนนและสะพานเชื่อมการคมนาคมภายในเมื่อชาวตะวันตกเดินทางมาค้าขายในพระนครมากขึ้นหลังการทำสนธิสัญญาเบาว์ริงและสนธิสัญญาที่มีลักษณะเดียวกันกับนานาประเทศ ชาวตะวันตกตั้งห้างร้านอยู่บริเวณริมแม่น้ำเจ้าพระยาทางตอนใต้ของพระนครกับถนนเจริญกรุงคนกรุงเทพฯ จึงเห็นวิถีชีวิตอันทันสมัยแบบตะวันตก ผ่านสินค้าและเครื่องอุปโภคบริโภคต่างๆ ตลอดจนการดำเนินชีวิตของพ่อค้าและบาทหลวงมิชชันนารี พ่อค้าที่เข้ามาติดต่อธุรกิจในเมืองกรุงเทพฯ ครั้งละนาน ๆ นิยมใช้บริการที่พักแบบ Boarding House คือ การให้เช่าห้องพักร่วมอาหาร คิดค่าบริการเป็นรายสัปดาห์หรือรายเดือน ต่อมาจึงเริ่มมีโรงแรมเกิดขึ้น เช่น โรงแรมโอเรียลเต็ล (Oriental Hotel)

ในรัชสมัยพระบาทสมเด็จพระจุลจอมเกล้าเจ้าอยู่หัว (พ.ศ. ๒๔๑๑-๒๔๕๓) สยามเปลี่ยนแปลงไปมากในทุกด้าน คนไทยมีโอกาสเดินทางมากขึ้นทั้งในประเทศและต่างประเทศ เช่น ยุโรป สหรัฐอเมริกา ญี่ปุ่น จีน ฯลฯ จึงมีโลกทัศน์ที่กว้างขวางขึ้น ผู้ที่รับได้ประโยชน์จากการเดินทางนี้มีทั้งพระเจ้าแผ่นดิน เจ้านาย ขุนนาง ข้าราชการที่ได้รับมอบหมายให้ไปปฏิบัติหน้าที่ในต่างประเทศ ลามัญชนที่ได้รับทุนเล่าเรียนหลวงและทุนสนับสนุนจากมิชชันนารี ตลอดจนผู้มีทรัพย์สินที่ประสงค์จะเพิ่มพูนความรู้ จึงพบได้ว่าคนไทยจำนวนมากเดินทางเพื่อจาริกแสวงบุญ เพื่อสุขภาพ เพื่อ

สำรวจและทำความรู้จักบ้านเมืองของตน เพื่อการศึกษา และเพื่อแสวงหาความลึกลับสำราญ แล้วบันทึกความทรงจำนั้น เป็นนิราศ บันทึกส่วนตัว จดหมายถึงญาติมิตร รวมทั้งภาพถ่าย

การเดินทางท่องเที่ยวเพื่อเปลี่ยนอากาศในช่วงต้นรัชกาลที่ ๕ ยังคงอยู่บริเวณปากน้ำและทะเลตะวันออก ซึ่งไม่ไกลจากกรุงเทพฯ จนเกินไป ชาวต่างชาติและขุนนางล้นหนึ่งอาศัยที่อ่างศิลาเป็นที่พัก ต่อมาใน พ.ศ. ๒๔๓๑ สมเด็จพระเจ้าลูกเธอ เจ้าฟ้าอภัยวงศ์เดชาบุษย์ประสูติ จึงเสด็จไปประทับ ณ บ้านพักของกงสุลอังกฤษบนเกาะสีชัง เมื่อทรงคลายจากการประชวร รัชกาลที่ ๕ จึงโปรดเกล้าฯ ให้สร้างพระราชฐานที่ประทับขึ้น ณ เกาะสีชัง โดยวางแผนสร้างตำหนักและอุทยานต่าง ๆ อย่างเต็มที่ ดังปรากฏร่องรอย ณ พระจุฑาธุชราชสถาน ถนนและท่าเรือ ณ เกาะสีชัง ในปัจจุบัน แต่เหตุการณ์ ร.ศ. ๑๑๒ (พ.ศ. ๒๔๓๖) ทำให้ทรงตระหนักว่า เกาะสีชังเป็นจุดยุทธศาสตร์ที่ไม่ปลอดภัยแก่การลี้ภัยที่ประทับ จึงทรงยุติโครงการก่อสร้างนั้นและการเสด็จประพาสทะเลตะวันออก แต่บ้านพักชายทะเลยังเป็นสถานพักผ่อนที่ล้ำค่าเพราะอากาศชายทะเลมีประโยชน์ต่อผู้ป่วย และผู้ที่ได้รับการศึกษาแบบตะวันตกตระหนักดีว่าการพักผ่อนสุขภาพเป็นเรื่องสำคัญ เพราะการทำงานทำให้เกิดความเครียดทั้งทางร่างกายและจิตใจ ฉะนั้น กระทรวงมหาดไทยจึงได้ดูแล “อาศรัยสถาน” ที่ปรับปรุงจากตำหนัก ๓ หลัง บนเกาะสีชัง คือ เรือนวัฒนา เรือนม่วงศรี และ เรือนอภิรมย์ รวมทั้งตึก ๒ หลังที่อ่างศิลา ซึ่งสมเด็จพระนางเจ้าเสาวภาผ่องศรี พระบรมราชินีนาถ ได้ทรงปรับปรุงให้เหมาะสมแก่การพักรักษาสุขภาพ ในการพระราชกุศลเฉลิมพระชนมพรรษาพระบาทสมเด็จพระเจ้าอยู่หัว เมื่อยังเสด็จประทับอยู่ในยุโรป (พ.ศ. ๒๔๔๐) โดยมีของใช้ที่จำเป็นครบครัน แล้วพระราชทานนามตึกหลังใหญ่ว่า ตึกมหาราช ล้วนตึกหลังเล็กคือ ตึกราชินี ผู้เจ็บป่วยสามารถติดต่อขอเข้าพักในตึกอาศรัยสถานเหล่านี้ได้

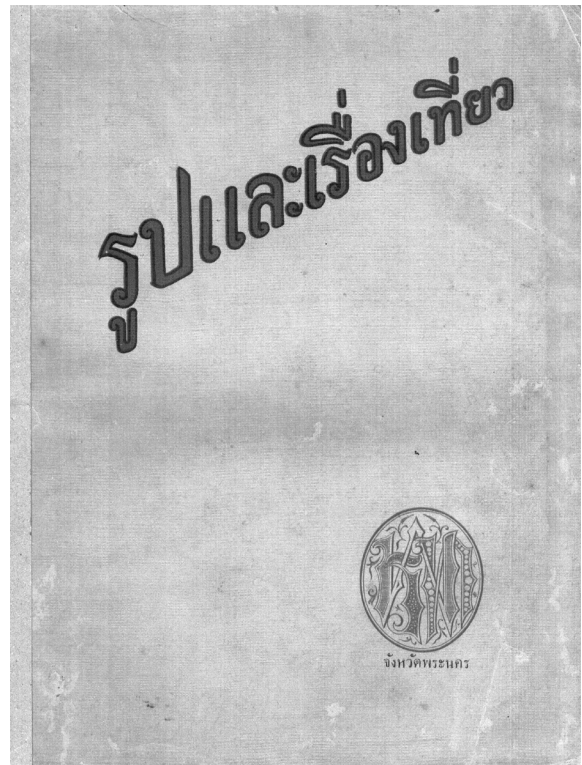
พระบาทสมเด็จพระจุลจอมเกล้าเจ้าอยู่หัวเสด็จพระราชดำเนินไปแปรพระราชฐานที่ราชอาณาจักรโดยพระราชพาหนะที่หลากหลายขึ้นอย่างรวดเร็ว การเสด็จพระราชดำเนินในช่วงต้นรัชกาลเป็นทั้งการตรวจราชการและเพื่อให้ทรงพระเกษมสำราญ เช่น การเสด็จประพาสไทรโยคที่มีธรรมชาติอันงดงาม จนทำให้เกิดความนิยมไปเที่ยวไทรโยค การที่เสด็จไปประทับที่พระราชวังบางปะอิน พระนครคีรีอยุธยา ก็เพราะพระบรมมหาราชวังร้อนอบอ้าวมากในฤดูร้อน แต่หลังจากที่เสด็จกลับจากยุโรปเมื่อ พ.ศ. ๒๔๔๐ ทรงโปรดเกล้าฯ ให้สร้างพระราชวังดุสิตเป็นที่ประทับแทนพระบรมมหาราชวังในเวลาต่อมา การเสด็จประพาสหัวเมืองแสดงถึงความเจริญของบ้านเมืองด้วย เพราะได้เสด็จพระราชดำเนินไปเปิดสถานีรถไฟแห่งใหม่เสมอ นอกจากนี้ ระหว่างทางเสด็จพระราชดำเนินไปและกลับจากต่างประเทศ ได้เสด็จแวะเยี่ยมราษฎรในหัวเมืองต่างๆ ตามเส้นทางนั้นด้วย ทว่าการเสด็จพระราชดำเนินทุกครั้ง ผู้เกี่ยวข้องต้องตระเตรียมการรับเสด็จ และพระเจ้าอยู่หัวต้องทรงงานในฐานะ “พระเจ้าแผ่นดิน” ทุกครั้ง จึงเกิดการเสด็จ “ประพาสต้น” ขึ้นในเวลาต่อมา เมื่อมีพระราชประสงค์จะเป็น “นักท่องเที่ยว” ให้ได้ทรงสำราญพระราชหฤทัย

เหตุผลสำคัญของการเดินทางท่องเที่ยวในสมัยรัชกาลที่ ๕ คือ **การเดินทางเพื่อสำรวจบ้านเมืองของตน เพื่อทำความเข้าใจภูมิรัฐศาสตร์** อันเป็นส่วนหนึ่งของความพยายามที่จะโยงอำนาจการปกครองเข้าสู่ศูนย์กลาง เห็นได้ชัดจากพระนิพนธ์ในสมเด็จพระเจ้าบรมวงศ์เธอ กรมพระยาดำรงราชานุภาพ ที่เกี่ยวเนื่องกับการเสด็จตรวจราชการในฐานะเสนาบดีกระทรวงมหาดไทย ตลอดจน “อธิบายคุณประโยชน์ของการเที่ยวเตร่” ที่พิมพ์ในนิตยสาร *วชิรญาณ* สมัยรัชกาลที่ ๕ ก่อนจะถูกนำมาพิมพ์ใหม่ จัดเป็นส่วนหนึ่งของหนังสือชุด “เที่ยวที่ต่างๆ” ภาค ๑ ในสมัยรัชกาลที่ ๖ เชิญชวนให้คนหนุ่มหาความรู้จากการเดินทางไปยังส่วนต่างๆ ของพระราชอาณาจักร เพื่อเพิ่มพูนความรู้ อันจะเป็นประโยชน์ต่อการทำงานในภายหน้า

การสร้างทางรถไฟเข้าไปยังส่วนต่างๆ ของพระราชอาณาจักรตั้งแต่รัชกาลที่ ๕ ถึงรัชกาลที่ ๗ ทำให้มีเส้นทางรถไฟครอบคลุมหัวเมืองต่างๆ ทั่วประเทศถึง ๔ เส้นทาง ได้แก่ สายอีสานไปถึงอุบลราชธานี สายเหนือไปถึงเชียงใหม่ สายใต้ไปถึงสุโขทัยและปางเบงกอลเชื่อมต่อกับรถไฟของอังกฤษที่เมืองไทร และสายตะวันออกไปถึงอรัญประเทศ กรมรถไฟหลวงแห่งกรุงสยามมีหน้าที่ขนส่งผู้โดยสารและสินค้าไปยังสถานที่ต่างๆ และกลายเป็นหลักสำคัญในการดำเนินธุรกิจที่เกี่ยวข้องกับการท่องเที่ยวในไทย

การเปลี่ยนแปลงอย่างต่อเนื่องทางเศรษฐกิจและสังคม การศึกษาที่ขยายฐานไปสู่ราษฎรมากยิ่งขึ้น ประกอบกับโรงเรียนมีวันหยุดยาว ข้าราชการและพนักงานบริษัทมีสิทธิลาพักร้อน ทำให้ผู้ที่ประสงค์จะเรียนรู้เรื่องราวของบ้านเมือง สามารถเดินทางไปทำความรู้จักกับหัวเมืองต่างๆ ได้สะดวกเมื่อใช้บริการรถไฟ ดังนั้น การเดินทางท่องเที่ยวด้วยวัตถุประสงค์ต่างๆ จึงขยายลงไปสู่คนกลุ่มต่างๆ มากขึ้น ผู้ที่เคยไปเยือนต่างประเทศเห็นโอกาสที่จะพัฒนาแหล่งท่องเที่ยวในทำนองเดียวกับต่างประเทศ เช่น น้ำแร่ที่เมืองระนอง เพียงแต่คนไทยในเวลานั้นยังไม่ตระหนักถึงความสำคัญของการดื่มและอาบน้ำแร่ (ดู *จดหมายเหตุประพาสหัวเมืองปักษ์ใต้* พระราชนิพนธ์ในรัชกาลที่ ๖) ส่วนผู้ที่เดินทางท่องเที่ยวก็นิยมเขียนเล่าประสบการณ์ลงในหน้าหนังสือพิมพ์ (ดู “ข่าวตัด” บทความในหนังสือพิมพ์ จากเอกสารจดหมายเหตุกระทรวงมหาดไทย สมัยรัชกาลที่ ๗)

รัชสมัยพระบาทสมเด็จพระมงกุฎเกล้าเจ้าอยู่หัว (พ.ศ. ๒๔๕๓-๒๔๖๘) นับเป็นจุดเริ่มต้นของอุตสาหกรรมท่องเที่ยวในเวลาต่อมา เนื่องจากกรมรถไฟหลวงฯ ทำธุรกิจการขนส่งเป็นหลัก ทั้งยังเป็นตัวแทนทางการท่องเที่ยว ตลอดจนทำธุรกิจอาหารและเครื่องดื่ม ที่พัก และสินค้าที่ระลึก เพราะมีการเดินรถสายยาวที่ต้องพักค้างคืนก่อนถึงจุดหมาย จึงต้องมีที่พักบนเส้นสายเหนือและสายใต้ที่ไม่อาจเดินทางถึงได้ภายในวันเดียว ต่อมาเมื่อทางรถไฟสายใต้ที่แล่นผ่านชายทะเลยาวเหยียดสร้างเชื่อมต่อยามเข้ากับสหพันธรัฐมลายูของอังกฤษ จึงเป็นเส้นทางนำชาวต่างประเทศเข้ามายังสยาม กรมรถไฟหลวงฯ จึงต้องให้บริการที่ดีเลิศตามมาตรฐานสากล มีบริการอาหารและเครื่องดื่มบนรถเลียบ รวมทั้งการก่อสร้างที่พักทั้งต้นทาง คือราชธานีไฮเต็ล และกลางทาง คือโรงแรมหัวหิน ตลอดจนแนะนำสถานที่ท่องเที่ยวตามเส้นทางรถไฟ ดังที่ปรากฏในหนังสือที่ระลึกเปิดรถไฟในโอกาสต่างๆ พระนิพนธ์ *เที่ยวตามทางรถไฟ* ซึ่งสมเด็จฯ กรมพระยาดำรงราชานุภาพ ทรงแนะนำสถานที่น่าดูน่าชมระหว่างการเดินทางโดยสายรถไฟสายต่างๆ ไปยังหัวเมือง ทั้งสายเหนือ สายใต้ สายตะวันออก และสายตะวันออกเฉียงเหนือ เช่น อยุทยา ลพบุรี พิจิตร พิษณุโลก อุตรดิตถ์และนครราชสีมา รวมทั้งหนังสือชุด *เรื่องเที่ยวที่ต่างๆ* ซึ่งหอพระสมุดวชิรญาณสำหรับพระนครได้รวบรวมและจัดพิมพ์ขึ้นทั้งสิ้น รวม ๗ ภาค



แหล่งท่องเที่ยวชายทะเลหัวหินเกิดขึ้นในช่วงที่พระเจ้าบรมวงศ์เธอ กรมพระนเรศวรฤทธิ เสด็จเสด็จกระทรวงโยธาธิการ เสด็จตรวจงานสร้างทางรถไฟถึงสถานีหัวหินและทรงมีดำหนักแล่นลำราญลู่เขตต์ เป็นที่ประทับระหว่างที่ทรงตรวจงาน เมื่อทรงทราบว่าสมเด็จฯ พระศรีพัชรินทราบรมราชินีนาถ พระพันปีหลวง มีพระราชประสงค์จะเสด็จแปรพระราชฐานในฤดูร้อน พ.ศ. ๒๔๕๘ จึงทรงเสนอให้เสด็จมาประทับที่ชายทะเลหัวหิน ที่มีหาดทรายขาวละเอียด ทำให้หัวหินกลายเป็นแหล่งท่องเที่ยวของเจ้านายและชนชั้นสูงทั้งฝ่ายหน้าและฝ่ายใน มีดำหนักส่วนพระองค์และบ้านพักส่วนตัวของชาวพระนครตั้งเรียงรายไปตั้งแต่หัวหินไปจนถึงเขาเต่า และมีการจัดหาแหล่งน้ำจืดเพื่อให้เพียงพอแก่การบริโภคในฤดูร้อนอันเป็นฤดูท่องเที่ยวหัวหิน

เมื่อสมเด็จฯ พระศรีพัชรินทราบรมราชินีนาถ พระพันปีหลวงเสด็จสวรรคตใน พ.ศ. ๒๔๖๒ กรมรถไฟหลวงจึงขอรับพระราชทานที่ดินแปลงนั้นส่วนหนึ่งมาปรับเปลี่ยนเป็นโรงแรมพักตากอากาศอันทันสมัย พร้อมบริการต่างๆ อย่างครบครัน เช่น ห้องบิลเลียด สนามเทนนิส สนามกอล์ฟ ห้องสียาต์ โดยเปิดดำเนินการอย่างเป็นทางการเมื่อวันที่ ๑ มกราคม พ.ศ. ๒๔๖๕ (ดูรายละเอียดใน *ไฮเต็ลหัวหินแห่งสยามประเทศ*) นักท่องเที่ยวที่เข้าพักในโรงแรมหัวหิน

มีทั้งชาวต่างประเทศและชาวไทย โดยเฉพาะอย่างยิ่ง นักท่องเที่ยวจากต่างประเทศที่เดินทางโดยรถไฟจากสหพันธรัฐมลายูของอังกฤษเข้ามายังประเทศสยาม หากใช้บริการของบริษัท โรมัล คูค และบุตร ก็สามารรถแวะพักระหว่างทางที่สถานีหัวหินได้ฟรี ต่อมาเมื่อพระบาทสมเด็จพระมงกุฎเกล้าเจ้าอยู่หัวทรงโปรดเกล้าฯ ให้สร้างพระราชนิเวศน์มฤตทายวัน จึงมีตำหนักและบ้านพักชายทะเลเรียงรายขึ้นไปถึงชะอำ และมีผู้เดินทางมาพักผ่อนมากขึ้นในฤดูร้อน จนกระทั่งเมื่อพระบาทสมเด็จพระปกเกล้าเจ้าอยู่หัวทรงซื้อที่ดินราษฎรสร้างพระราชฐานที่ประทับส่วนพระองค์ในเวลาต่อมา คือวังไกลกังวล จึงมีโครงการพัฒนาหัวหิน-ชะอำให้เป็นเมืองท่องเที่ยวตากอากาศชายทะเลอย่างแท้จริง โดยมีรายได้จากนักท่องเที่ยวที่ซื้อตั๋วรถไฟเดินทางเข้ามาในพื้นที่พัฒนานี้ (ดู พระราชบัญญัติบำรุงสถานที่ชายทะเลทิศตะวันตก พ.ศ. ๒๔๖๔)

ในคราวที่ พระบาทสมเด็จพระปกเกล้าเจ้าอยู่หัวได้เสด็จพระราชดำเนินเสียบมณฑลพายัพเมื่อ พ.ศ. ๒๔๖๔ ยังความปลาบปลื้มปิติแก่บรรดาเจ้านายฝ่ายเหนือ ข้าราชการ และราษฎรที่มารับเสด็จ โดยเฉพาะที่เมืองเชียงใหม่ได้จัดพิธีรับเสด็จอย่างยิ่งใหญ่ชนิดที่ไม่เคยเกิดขึ้นมาก่อน แสดงให้เห็นว่ามณฑลนี้มีประเพณีและวัฒนธรรมที่เป็นเอกลักษณ์ อีกทั้งมีภูมิประเทศงดงามเป็นที่เจริญตาเหมาะแก่การมาเที่ยวพักผ่อนหย่อนใจ ผลลัพธ์ในทางอ้อมของการเสด็จพระราชดำเนินเสียบมณฑลพายัพครั้งนี้ คือการเปิดแหล่งท่องเที่ยวแห่งใหม่ในหัวเมืองที่มีรถไฟเพียงไปถึงเชียงใหม่เป็นเมืองที่มีสถานที่ท่องเที่ยวอันน่าสนใจทั้งทางวัฒนธรรมและทางธรรมชาติ เป็นศูนย์กลางการปกครองของล้านนาที่มีป่าไม้อุดมสมบูรณ์ เป็นที่พำนักของกษัตริย์ต่างชาติที่ดูแลผลประโยชน์ของนักธุรกิจที่ทำกิจการป่าไม้และมิชชันนารีที่เผยแผ่ศาสนา จึงมีความเจริญด้านสาธารณูปโภคบ้างพอควร เมื่อสร้างอุโมงค์ขุนตานไปถึงเชียงใหม่ได้ จึงได้รับความนิยมจากทั้งชาวไทยและชาวต่างประเทศเป็นอย่างมาก

นอกจากการสร้างทางรถไฟเชื่อมหัวเมืองที่อยู่ห่างไกลแล้ว ในกรุงเทพฯ ก็มีการสร้างถนนและสะพานเชื่อมเส้นทางสัญจร รวมทั้งขยายขอบเขตของเมืองเพิ่มขึ้น กรุงเทพฯ ที่ขยายมาทางทิศใต้ในสมัยรัชกาลที่ ๔ นั้น ได้ขยายตัวออกไปอีกทางทิศเหนือในสมัยรัชกาลที่ ๕ พร้อมกับการสร้างพระราชวังดุสิตและวังของพระราชโอรสในพระบาทสมเด็จพระจุลจอมเกล้าเจ้าอยู่หัว การสร้างสะพาน “เฉลิม” เพิ่มขึ้นทุกปีเนื่องในวันเฉลิมพระชนมพรรษา นับตั้งแต่ พ.ศ. ๒๔๓๘ เป็นต้นมา รวมทั้งสิ้น ๑๕ สะพาน และสะพาน “เจริญ” อีก ๖ สะพานเนื่องในวันเฉลิมพระชนมพรรษา พระบาทสมเด็จพระมงกุฎเกล้าเจ้าอยู่หัว เป็นการเชื่อมถนนสายต่างๆ เข้าด้วยกัน เขตการค้ากับย่านพักอาศัยจึงขยายไปมากขึ้น และคนกรุงเทพฯ นิยมใช้รถยนต์มากขึ้น ต่อมา พระบาทสมเด็จพระปกเกล้าเจ้าอยู่หัวโปรดฯ ให้ตัดถนนภายในพระนครและธนบุรีเพื่อประโยชน์แก่การสัญจรของราษฎร และในวาระครบรอบ ๑๕๐ ปีแห่งการสถาปนากรุงรัตนโกสินทร์ จึงทรงพระกรุณาโปรดเกล้าฯ ให้สร้างสะพานอันทันสมัยเชื่อมฝั่งพระนครกับธนบุรี ตรงกลางสะพานเปิดให้เรือสินค้าผ่านเข้า-ออกได้ คือ สะพานปฐมราชานุสรณ์ (สะพานพระพุทธยอดฟ้า) ที่มีพระบรมราชานุสาวรีย์พระบาทสมเด็จพระพุทธยอดฟ้าจุฬาโลกอยู่ที่เชิงสะพานฝั่งพระนคร

ภายหลังการเปลี่ยนแปลงการปกครอง พ.ศ. ๒๔๗๕ การดำเนินชีวิตของประชาชนเป็นไปตามปรกติ มีการประกอบธุรกิจ ติดต่อค้าขายกันเหมือนเดิม การเดินทางท่องเที่ยวไปยังสถานที่ต่างๆ ก็ยังคงเป็นที่นิยมของประชาชน โดยเฉพาะอย่างยิ่ง ชายทะเลหัวหินอันเป็นที่กล่าวขานถึง ลังคมไทยค่อยๆ เปลี่ยนเป็นสังคมเมืองยิ่งขึ้นเรื่อยๆ โดยเฉพาะเมืองใหญ่ที่อยู่บนเส้นทางเศรษฐกิจ ยิ่งไปกว่านั้นระบบการทำงานและการศึกษาของไทย ทั้งของรัฐและเอกชนต่างได้รับอิทธิพลจากตะวันตก จึงมีช่วงหยุดภาคเรียนและมีลิตีลาหยุดพักผ่อนเป็นระยะเวลานาน หลายคนมักจะเดินทางไปพักผ่อนในต่างจังหวัด หน่วยงานรัฐบาลหลายแห่งให้ความสำคัญกับการเดินทางเพื่อผ่อนคลายความตึงเครียด แลวงหาความรู้และความสุขสำราญ เช่น กระทรวงมหาดไทย กระทรวงศึกษาธิการ

เมื่อ พ.ศ. ๒๔๗๔ กระทรวงเศรษฐกิจได้เสนอโครงการบำรุงอุตสาหกรรมท่องเที่ยวในประเทศไทยต่อคณะรัฐมนตรี โดยให้ตั้งเป็นสภามคมการท่องเที่ยว มีวัตถุประสงค์ ๓ ประการ ได้แก่ ๑) งานโฆษณาชักชวนนักท่องเที่ยว ๒) งานรับรองนักท่องเที่ยว ๓) งานบำรุงสถานที่ท่องเที่ยวและที่พัก ปรากฏว่าคณะรัฐมนตรีได้รับหลักการของโครงการที่

โรงแรมหัวหิน

ภายใต้การดำเนินงาน ของกรมรถไฟหลวง

สถานที่ตากอากาศอันแสนสุข ล้ำราชนั้น มี
รถไฟพิเศษระหว่างประเทศ เดินจากกรุงเทพ ข
ถึงบ้านนี้ ผ่านทั้งเที่ยวไปและเที่ยวมา เพื่อให้โอกาสแก่
บรรดานักท่องเที่ยวจะได้หยุดแวะลง ณ ที่นี้ พื้นที่ดิน
ของโรงแรมชั้นหนึ่งแห่งนี้ ได้แผ่ยัดไปจดจนถึงชาย
ทะเล ซึ่งมีละลอกคลื่นกระทบฝั่งทรายอันอบอุ่นยาว
เป็นไมล์ ๆ

หัวหินมีสนามกอล์ฟหลวง ๑๘ หลุม นับเป็น
สนามที่ทันสมัย มีทางเล่น (Fairways) ดีทุกอย่าง
พร้อมด้วยเครื่อง กีดขวาง โดยธรรมชาติ กระทำให้
ผู้เล่นที่พิถีพิถันเกิดความพอใจมาก สนามคีนีมีทาง



ทอดยาวไปตามเชิงเขาและชายน้ำ ทัดนัยภาพต่าง ๆ
อันพึงใจ จะมองเห็นได้จากลานหลุม และแท่นแห่ง
ที่สูง ๆ

มีรถยนต์รับส่งระหว่าง โรงแรมและสนามกอล์ฟ
อยู่ตลอดเวลา.

เวลาระหว่างในฤดูกลางบ้นตัวคึกและตามเรือแพก
อันมากหลายของโรงแรม มักมีผู้พักอยู่กันเต็ม ฉะนั้น
ผู้ที่ตั้งใจจะไปเที่ยวที่หัวหิน จึงควรที่จะติดต่อกับผู้
จัดการให้ทราบล่วงหน้าเสียก่อน เพื่อจักได้ที่พักเป็น
การแน่นอนขึ้น โรงแรมนี้ให้ความสุขสบายเสมือน
กับบ้าน ทั้งมีอาหารอย่างดีด้วย.

คำบดโทรเลขโรงแรมหัวหิน

“RAILHOTEL”

Hua Hin, Siam.



โรงแรมราชธานี

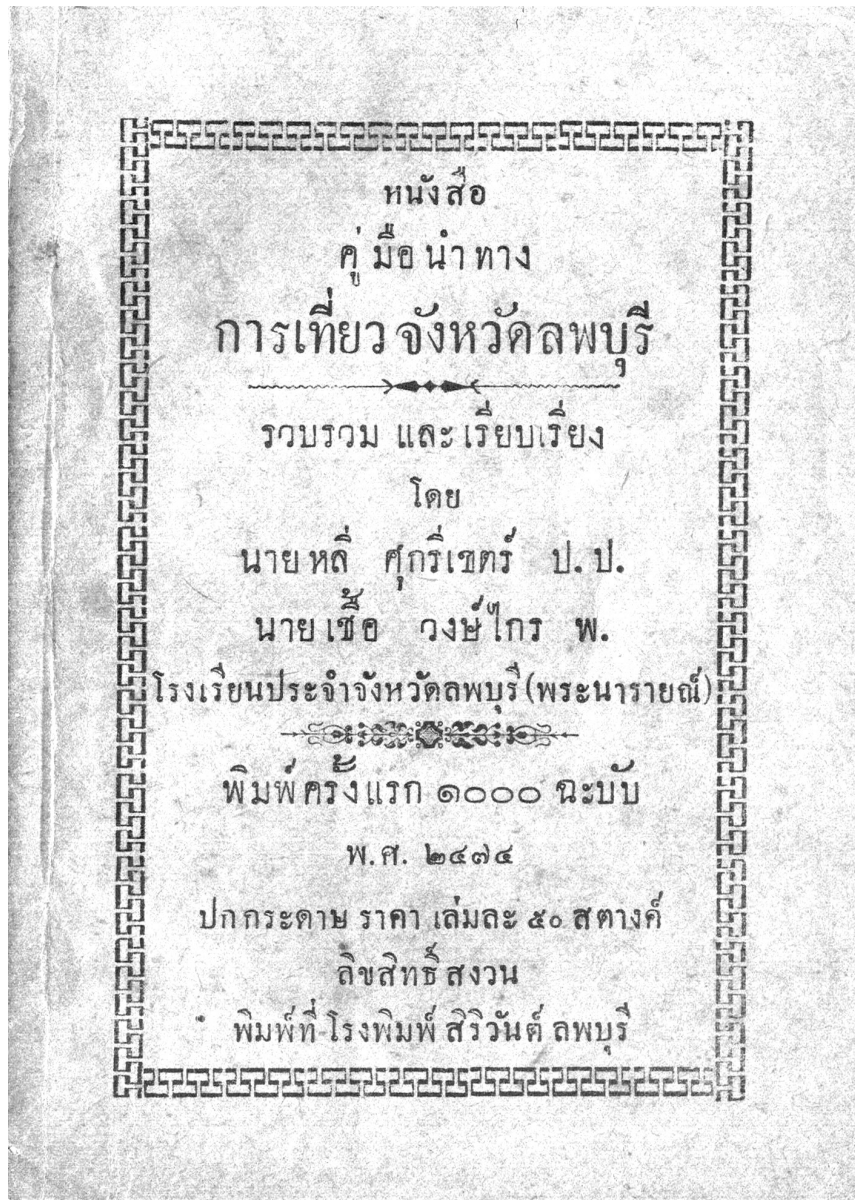


โรงแรมหัวหิน

นำเสนอ แต่ไม่รับหลักการในเรื่องที่ขอตั้งเป็นสมาคม และได้มีมติให้ตั้งคณะกรรมการขึ้นดำเนินงานคณะหนึ่ง ประกอบด้วยผู้แทนจากกระทรวงธรรมการ กระทรวงมหาดไทย กรมรถไฟ กรมศิลปากร สำนักงานโฆษณาการ และ สำนักพระราชวัง โดยมีกระทรวงเศรษฐการเป็นเจ้าของเรื่อง คณะกรรมการชุดนี้เสนอให้บำรุงอุตสาหกรรมท่องเที่ยว โดยจัดตั้งเป็นบริษัทที่มีรัฐบาลเป็นหุ้นใหญ่อุดหนุนรายปี แต่คณะรัฐมนตรีมีมติคัดค้านเพราะเกรงจะขาดทุน อย่างไรก็ตาม เมื่อวันที่ ๑๔ มกราคม พ.ศ. ๒๔๗๙ คณะรัฐมนตรีได้ลงมติให้กระทรวงเศรษฐการเป็นผู้ดำเนินโครงการบำรุงอุตสาหกรรมท่องเที่ยว โดยอยู่ในความรับผิดชอบของแผนกส่งเสริมพาณิชย์และท่องเที่ยว กรมพาณิชย์ แต่เมื่อสำนักงานโดนระเบิดเสียหายในระหว่างสงครามโลกครั้งที่ ๒ จึงเลิกกิจการบำรุงอุตสาหกรรมท่องเที่ยวไปชั่วคราว

การสร้างถนนกรุงเทพฯ-สมุทรปราการ (ถนนสุขุมวิท) ต่อจากทางรถไฟสายปากน้ำตรงถนนเพลินจิต เปิดใช้งานอย่างเป็นทางการในวันที่ ๘ กันยายน พ.ศ. ๒๔๗๙ ทำให้คนกรุงเทพฯ ใ้ช้รถยนต์เดินทางไปยังชายทะเลจังหวัดสมุทรปราการได้ใกล้กว่าหัวหิน เมื่อประชาชนประสงค์จะเดินทางท่องเที่ยวไปชายทะเลมากขึ้น รัฐบาลจอมพล ป. พิบูลสงคราม จึงได้ใช้เงินบำรุงความสุขของกระทรวงมหาดไทย สร้างสถานตากอากาศบางปู อำเภอเมือง จังหวัดสมุทรปราการ ต่อมาสำนักงานทรัพย์สินส่วนพระมหากษัตริย์ลงทุนก่อสร้าง “สะพานสุขตา” เป็นสะพานไม้ทอดยาวออกไปกลางทะเล กว้างขนาดรถยนต์สวนกันได้ ปลายสะพานเป็นศาลาพักผ่อนขนาดใหญ่เรียกว่า “ศาลาสุขใจ” มีเวทีดนตรี ฟลอร์เต้นรำ โต๊ะรับประทานอาหาร เพื่อให้นักท่องเที่ยวได้แสวงหาความสำราญในช่วงสุดสัปดาห์ ทั้งยังมีบ้านพักจำนวนมากให้เช่าพักค้างคืน วิถุของกรมโฆษณาการได้ประชาสัมพันธ์สถานตากอากาศบางปูเป็นแหล่งท่องเที่ยวใหม่ เมื่อ พ.ศ. ๒๔๘๓ แต่ความสนุกสนานเพลิดเพลิน ณ สถานตากอากาศบางปู ยุติลงอย่างรวดเร็วในปีต่อมา เมื่อทหารญี่ปุ่นยกพลขึ้นบกที่บางปูตอนเช้าตรู่ของวันอาทิตย์ที่ ๘ ธันวาคม พ.ศ. ๒๔๘๔

ครั้งสงครามโลกครั้งที่ ๒ ยุติลง หลายประเทศต้องการเงินเพื่อฟื้นฟูบ้านเมือง องค์การสหประชาชาติจึงให้ความสำคัญกับการท่องเที่ยวระหว่างประเทศที่จะทำให้เกิดรายได้เป็นเงินตราต่างประเทศรวดเร็วที่สุด รัฐบาลไทยได้ดำเนินงานตามนโยบายดังกล่าวด้วย จึงมอบหมายให้กรมโฆษณาการ สำนักนายกรัฐมนตรี รับโอนกิจการส่งเสริมการท่องเที่ยวมาจากกรมพาณิชย์ กระทรวงเศรษฐการ แล้วเปลี่ยนชื่อเป็น “สำนักงานส่งเสริมการท่องเที่ยว” เนื่องจากจะมีงานแสดงพิพิธภัณฑ์ลธรพลินค่าตะวันออกไกล ณ ลานลุมพินี ระหว่างวันที่ ๕-๓๑ ธันวาคม พ.ศ. ๒๔๘๓ จึงจำเป็นต้องมีการจัดเตรียมที่พักสำหรับนักท่องเที่ยว แม้ในเวลาต่อมาจะได้ยกเลิกงานแสดงดังกล่าวนี้และรัฐยังไม่ดำเนินการส่งเสริมการท่องเที่ยว แต่คนไทยในขณะนั้นโดยเฉพาะอย่างยิ่งบรรดาข้าราชการต่างคุ้นเคยกับการเดินทางท่องเที่ยวไปยังจังหวัดใกล้เคียง หรือจังหวัดที่มีรถไฟผ่าน



ภาพถ่ายชุดการท่องเที่ยวที่ปรากฏอยู่ในอัลบั้มต่างๆ ที่พิมพ์อยู่ในหนังสือเล่มนี้ บอกกล่าวเรื่องราวการเดินทางท่องเที่ยวของคนไทยในช่วงเวลาที่ไม่ม่มีสำนักงานส่งเสริมการท่องเที่ยวโดยตรง แต่ก็ชักชวนกันเดินทางเป็นหมู่คณะ และถ่ายภาพเป็นที่ระลึก หม่อมหลวงปัญญา มาลากุล (บุตรชาย มหาเลวกรี พระยาเทวาธิราช (หม่อมราชวงศ์ไผ่ มาลากุล) ผู้จัดทำอัลบั้มชุด “เมื่อไปเที่ยวลพบุรีและลพบุรี พ.ศ. ๒๔๘๓” และ “เมื่อไปพักผ่อน ณ ชายหาดหัวหิน พ.ศ. ๒๔๘๓” ได้ประมวลภาพถ่ายอัลบั้มอย่างงดงาม มีศิลปะ เป็นการบันทึกความทรงจำส่วนตัว ล้วนภาพชุดที่โดยสารรถไฟสายเหนือ ลอดอุโมงค์ข้ามแดนไปถึงเชียงใหม่ เที่ยวชมเมืองและวิถีชีวิตของผู้คนในเชียงใหม่ ตลอดจนโบราณสถานและวัดสำคัญในเชียงใหม่และลำพูน (๒๖ เมษายน พ.ศ. ๒๔๘๒) กับภาพการโดยสารรถไฟสายใต้ลงไปถึงสงขลา (พ.ศ. ๒๔๘๔) ทำให้เห็นลักษณะบ้านเมืองที่แตกต่างกันได้ชัดเจน ภาพชุดเที่ยวลพบุรีอีกชุดหนึ่ง (ปีหนึ่งในทศวรรษ ๒๔๙๐) ทำให้เปรียบเทียบกับภาพชุดแรกได้เป็นอย่างดี ในขณะที่ภาพชุดสำรวจแก่งเมืองกาญจน์ ๒๔๘๗ อาจทำให้บางท่านนึกถึงบรรยากาศเมื่ออ่านเรื่อง ล่องไพร อยู่บ้างก็เป็นได้

ลพบุรี

สมเด็จพระนางเจ้ารำไพพรรณี พระบรมราชินี ในรัชกาลที่ ๗
เสด็จฯ ลพบุรี วันที่ ๒๒ พฤศจิกายน พ.ศ.๒๔๙๒



สมเด็จพระนางเจ้ารำไพพรรณีเสด็จจากตึก ๑
ของวิทยาลัยครูเทพสตรี



คณะครูวิทยาลัยครูเทพสตรีแสดงท่ารำ





สมเด็จพระนางเจ้ารำไพพรรณีประทับ ณ ตึก ๑ วิทยาลัยครูเทพสตรี



รถยนต์พระที่นั่งกำลังผ่านประตูใหญ่ของวิทยาลัยครูเทพสตรี



ซุ้มประตูเข้าค่ายทหารแห่งหนึ่ง



ตึกเอราวัณ บ้านรับรองราชการ มีอักษรพระนามย่อของรัชกาลที่ ๘ อยู่ขวามือ



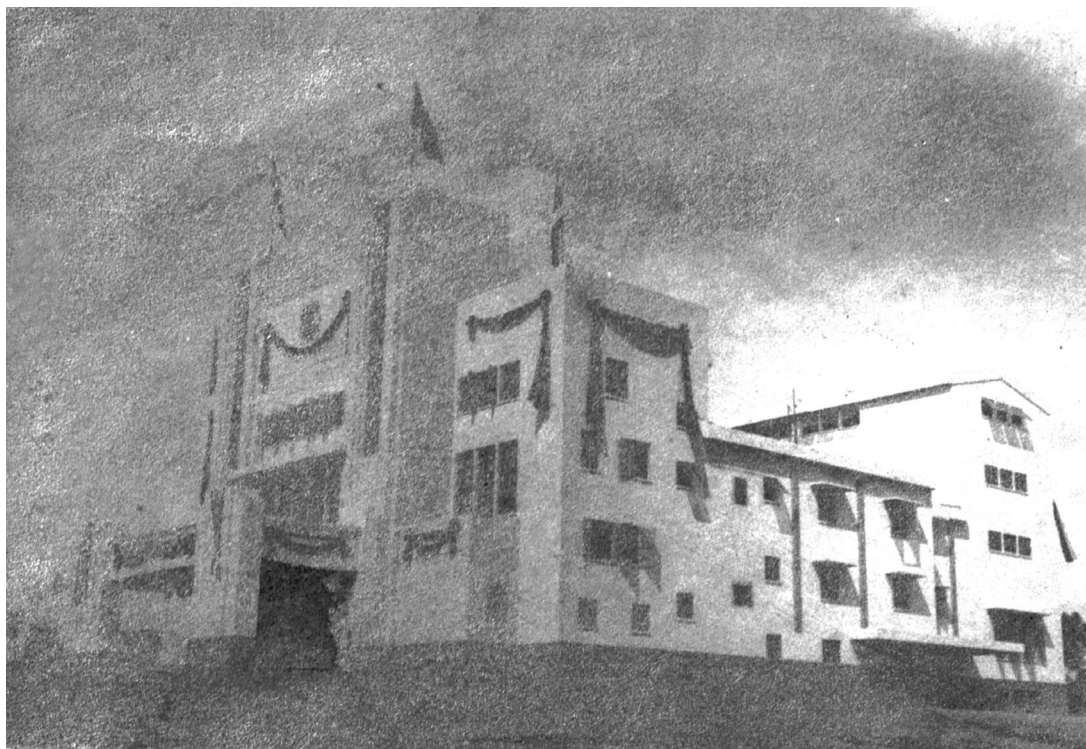
ถนนนารายณ์มหาราช เห็นโรงแรมทหารบกอยู่ด้านหลัง



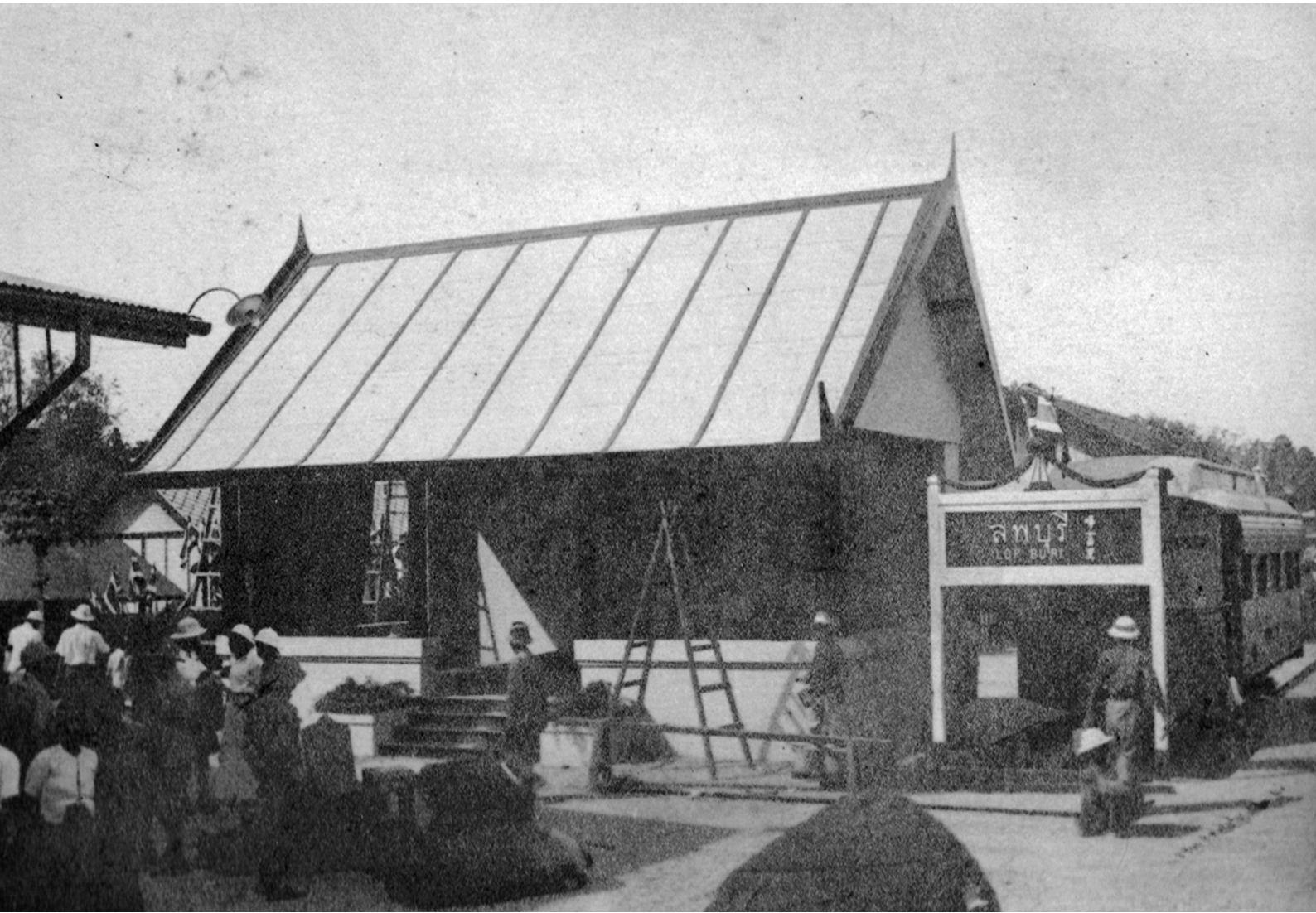
วันเปิดโรงแรมทหารบก



โรงพยาบาลนทร์ทหารบก เห็นหอเก็บน้ำมันอยู่ไกลๆ



โรงพยาบาลนทร์ทหารบก



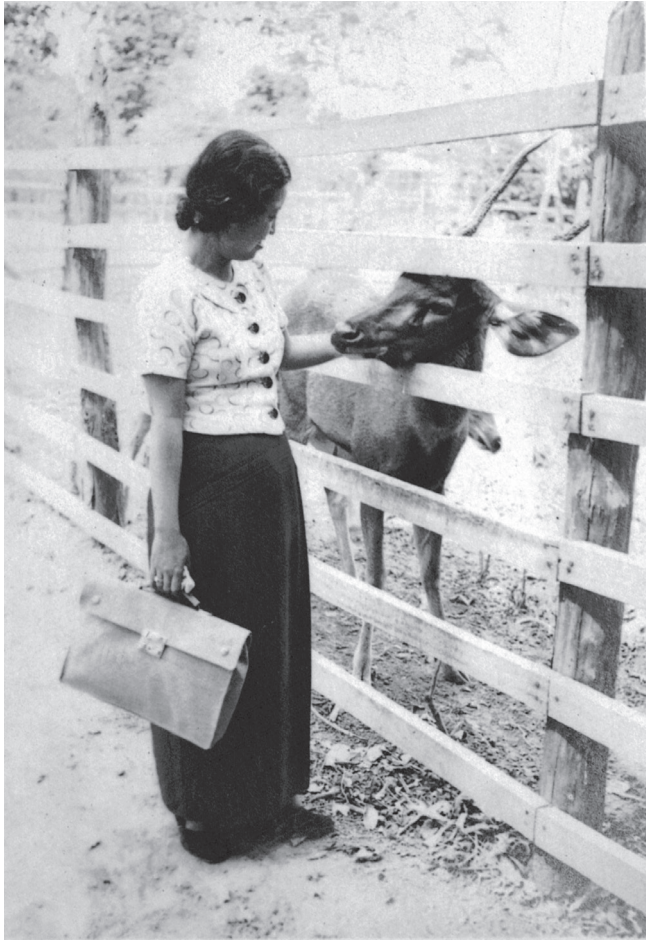
สถานีรถไฟลพบุรี หลังเก่า



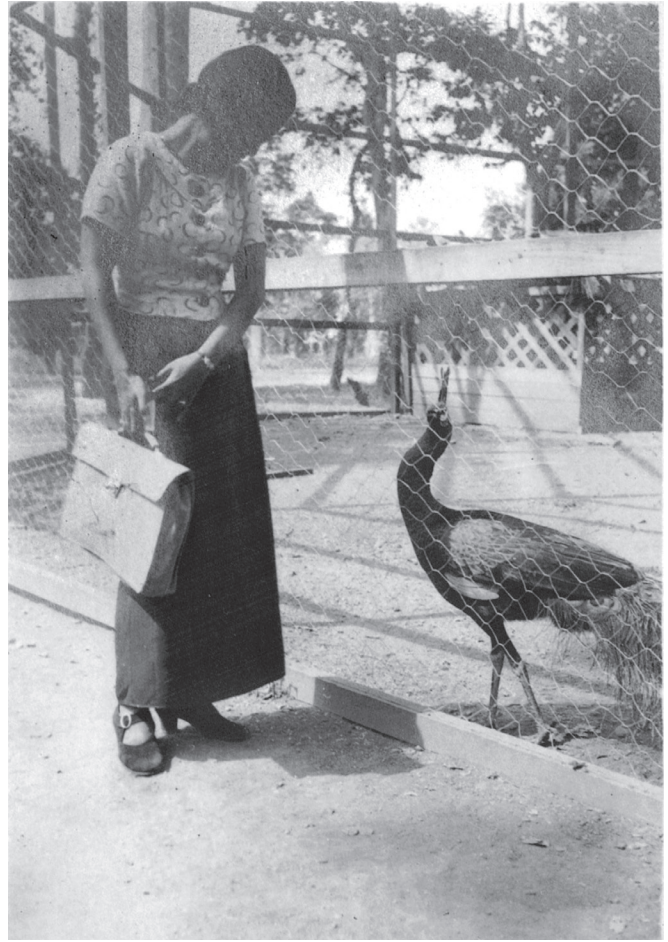


ประตูทางเข้าสวนสัตว์ลพบุรี





ดาวลพบุรีมาเที่ยวสวนสัตว์



ดาวลพบุรีมาเที่ยวสวนสัตว์



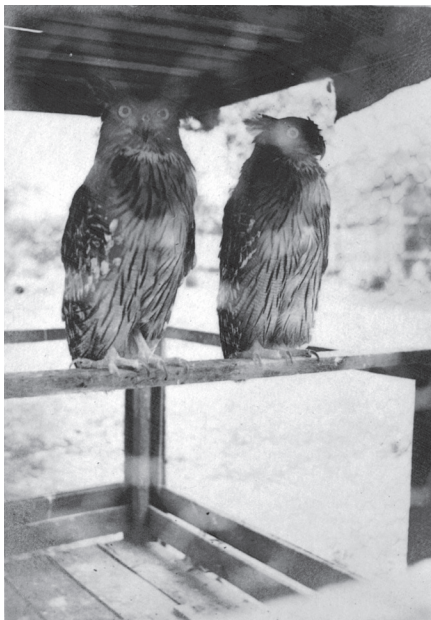
ดาวลพบุรีมาเที่ยวสวนสัตว์



หมีในสวนสัตว์ลพบุรี



เสือหมอบ หน้าสวนสัตว์ลพบุรี



เหยี่ยวในสวนสัตว์ลพบุรี



ลิงศาลพระกาฬ

ลพบุรี - หัวใจ



วัดพระศรีรัตนมหาธาตุ ลพบุรี



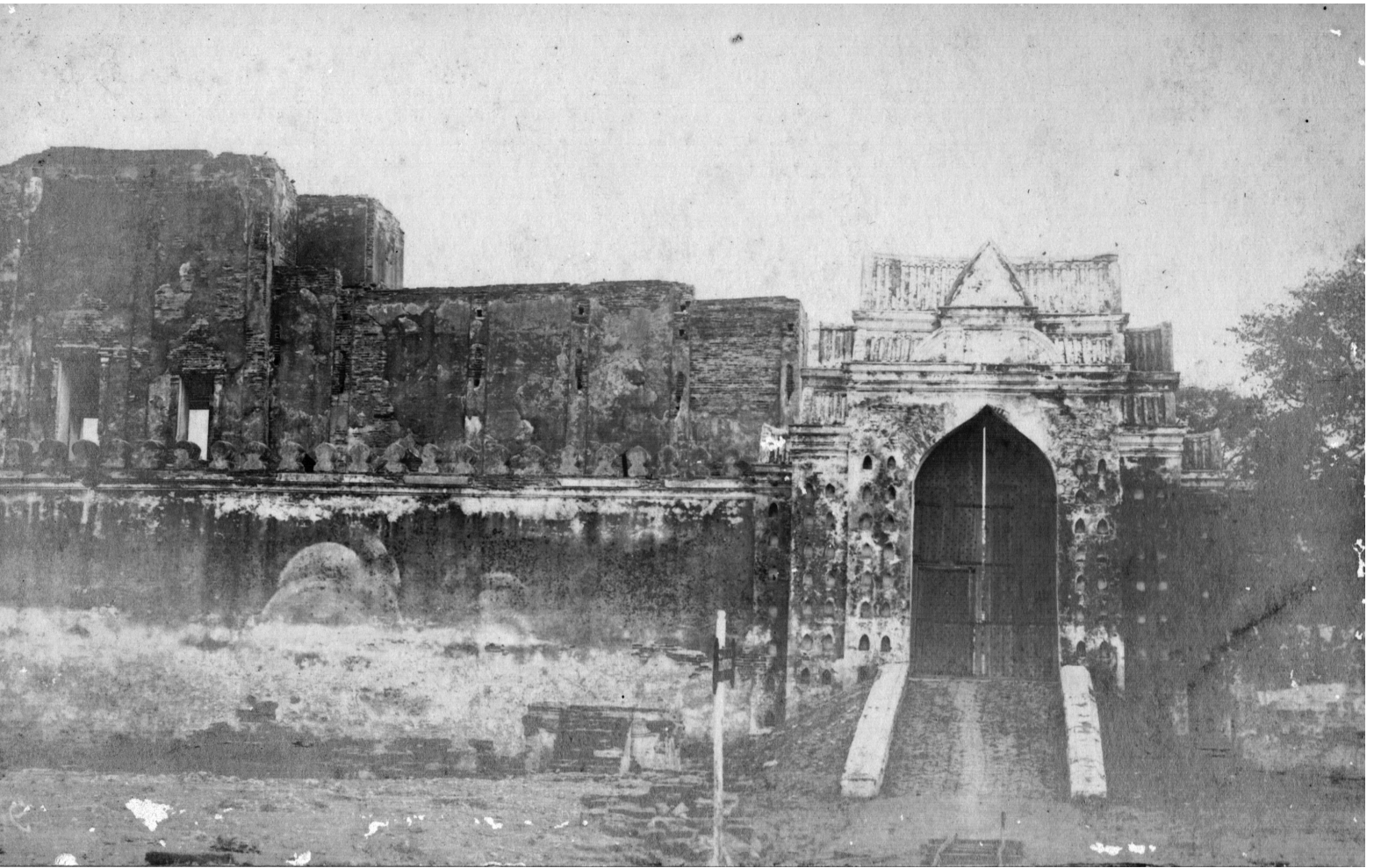
พระปราสาทลำยอด



พระนารายณ์ราชนิเวศน์



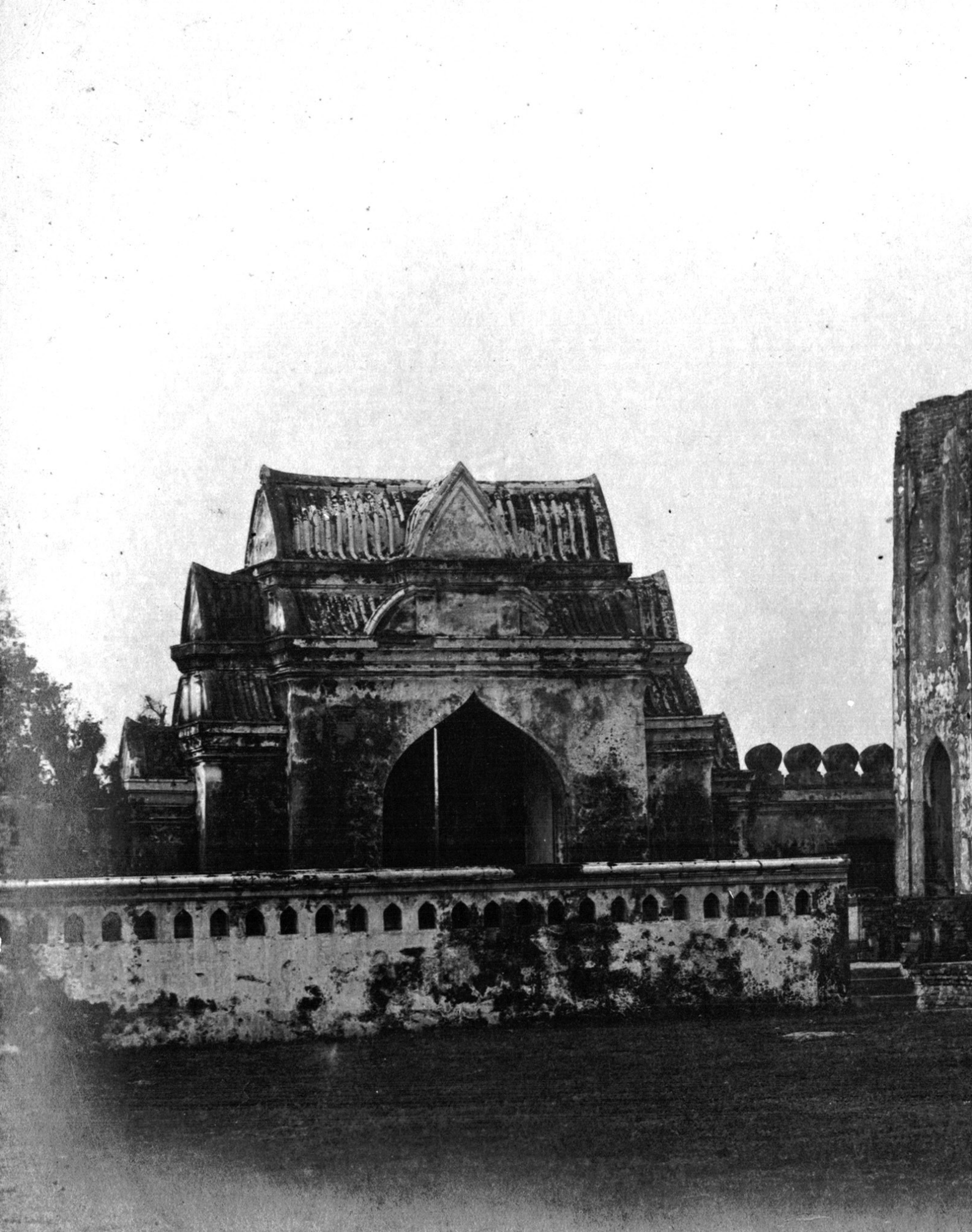
วัดหน้าพระธาตุ ลพบุรี



พระนารายณ์ราชนิเวศน์ ก่อนพ.ศ. ๒๔๗๐

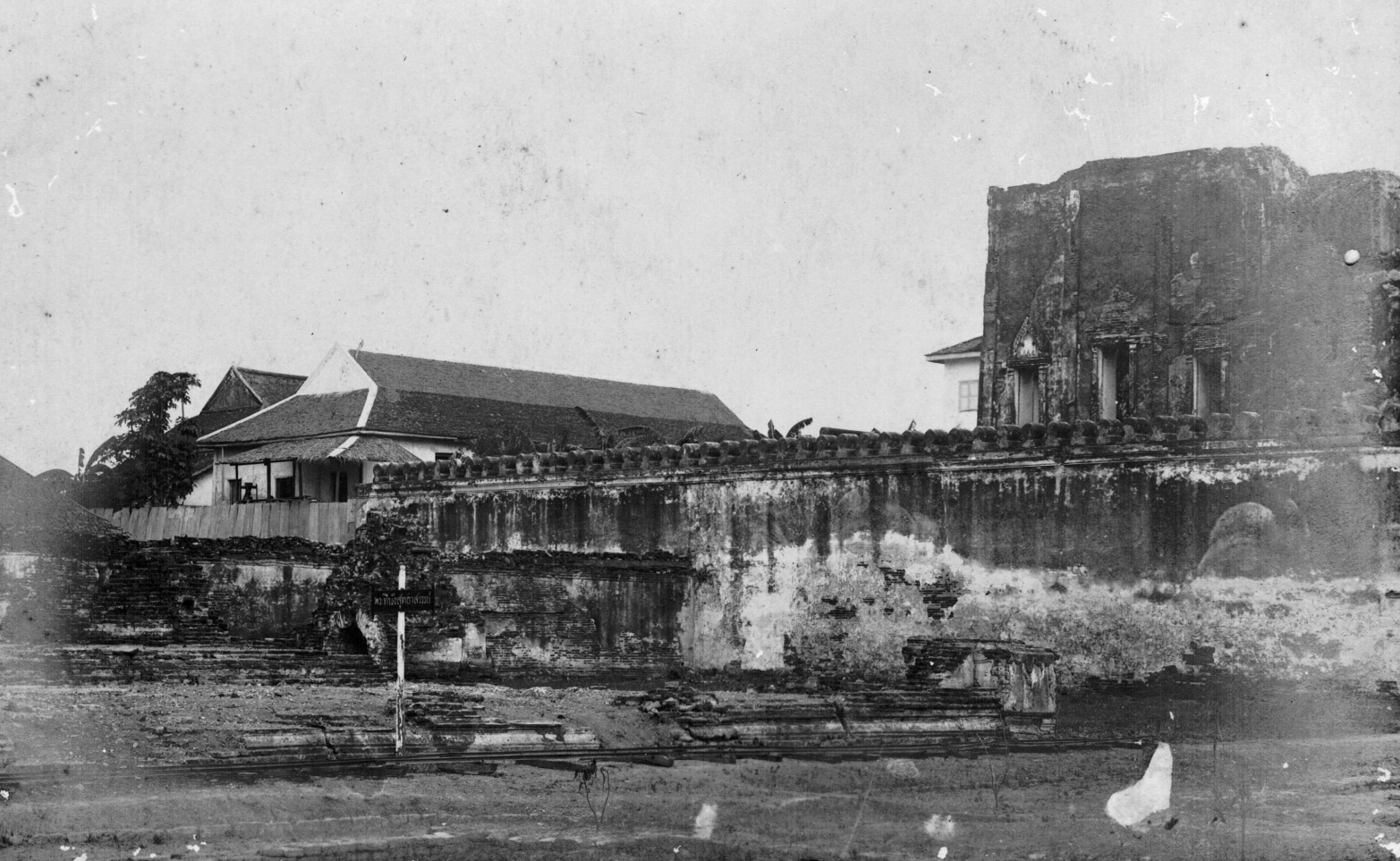


พระนารายณ์ราชนิเวศน์ ก่อนพ.ศ. ๒๔๗๐



พระนารายณ์ราชนิเวศน์ ก่อนพ.ศ. ๒๔๗๐





พระนารายณ์ราชนิเวศน์ ก่อนพ.ศ. ๒๔๗๐

วัดมหาธาตุยุวราชรังสฤษฎิ์ราชวรมหาวิหาร



พระนารายณ์ราชนิเวศน์ ก่อนพ.ศ. ๒๔๗๐